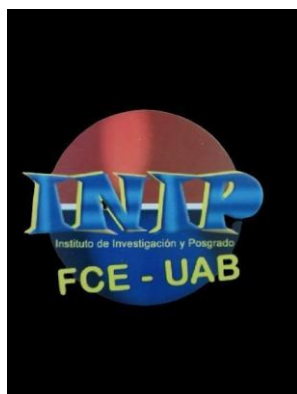


Diagnóstico socioeconómico del Municipio de Baures, Provincia Iténez del Departamento del Beni.



Víctor Fernando Aguilar Nuñez Vela, M.Sc.

**Instituto de Investigación y Postgrado de la Facultad de Ciencias
Económicas (INIP-FCE)**



Trinidad, Beni.
Diciembre de 2025

INDICE DE CONTENIDO

1.- Antecedentes históricos y legales	3
1.1. Límites, extensión y ubicación	3
1.2. Historia del municipio	3
1.3. División política administrativa	4
2.- Características del entorno natural	5
2.1. Clima	5
2.2. Fisiografía	5
2.3.- Suelos	6
2.4.- Ecoregiones	7
2.5. Flora y fauna	9
2.6. Recursos minerales	10
3.- Características del recurso humano	12
3.1. Tamaño y distribución de la población	12
3.2.- Nivel educativo	12
3.3.- Unidades socioculturales	14
3.4.- Territorio Indígena Baures	14
3.5.- Empleo y ocupación	15
3.6.- Salud	16
3.7.- Vivienda	17
3.8.- Pobreza	17
5.- Dinámica de la economía	18
5.1.- Plan de uso del suelo	19
5.2.- Recursos de biodiversidad y áreas protegidas de Baures	20
5.1. Actividades agrícolas	23
5.2.- Actividades forestales	24
5.2.1- Cadena productiva del Cacao	27
5.3.- Ganadería	36
5.4.- Caza y pesca	39
5.5.- Ecoturismo y Arqueoturismo	40
5.6.- Actividades mineras	42
5.7.- Riesgos climáticos y vulnerabilidad ambiental	46
6.- Infraestructura y transporte	47
7.- Actividad empresarial	50
8.- Servicios financieros	51
9.- Actores institucionales	51
10.- Bibliografía	52

INDICE DE FIGURAS

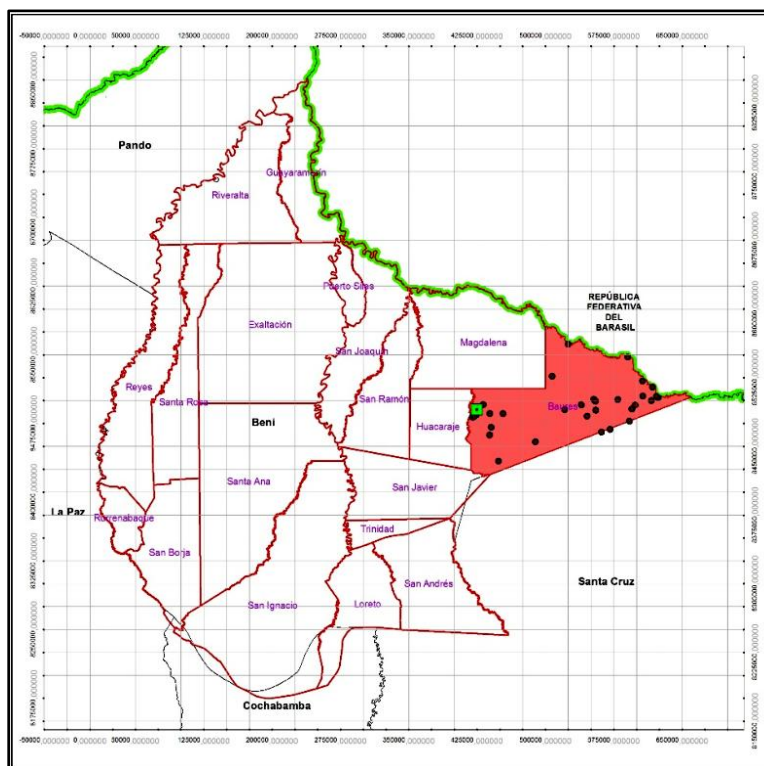
INDICE DE TABLAS

1.- Antecedentes históricos y legales

1.1. Límites, extensión y ubicación

El municipio de Baures es uno de los 3 municipios que conforman la provincia Iténez del departamento del Beni. Tiene una extensión territorial de 16.000 km², que representa el 7,5% del territorio departamental. Baures Limita al norte y este con Brasil (Río Iténez), al sur con el departamento de Santa Cruz, y al oeste con los municipios de Magdalena, Huacaraje y San Javier.

Figura 1. Mapa de ubicación del municipio de Baures.



Fuente: GAM Baures Baures, 2021

1.2. Historia del municipio

El municipio de Baures, ubicado en la provincia de Iténez del departamento del Beni, tiene una historia marcada por sus raíces indígenas, la influencia jesuita y su papel actual como centro productor de cacao silvestre. Baures fue fundado por el padre jesuita Lorenzo Legarda en 1708, como parte de las Misiones Jesuíticas de Moxos, con el nombre de Concepción.

Un texto histórico sobre la creación de Baures dice: “Consolidada la conversión y unificación de los pueblos de Baures, que ocupaban un territorio de 40 leguas con 124 pueblos y 40.000 almas, en el año de 1715 se efectuó la fijación de linderos con el pueblo vecino (Itonama), cuyo trabajo estuvo a cargo del padre Garriga, que correspondía a los misioneros de Baures. El pueblo de la Purísima Concepción de Baures tenía por jurisdicción de su territorio la parte norte, que recorría los ríos Guaspate e Iraibi (Blanco), hasta unirse con el Iténez, y que al sur llegaba hasta los pueblos antiguos de las misiones de Guarayos”. Algunas de aquellas etnias formaron poblados dispersos, pero otras, como los Baure, lograron grandes concentraciones humanas gracias a la avanzada tecnología agrícola y un complejo sistema de manejo del agua que aplicaron en su hábitat (PTDI GAM Baures, 2021).

1.3. División política administrativa

El municipio de Baures corresponde a la Segunda Sección de la Provincia Iténez del Departamento del Beni, tiene como división política administrativa a los cantones Baures y Mateguá.

Figura 2. División política administrativa de Baures.

Estructura Política Administrativa		
Distrito	Comunidad y/o Junta Vecinal	N° de Comunidades y/o Junta Vecinal
Distrito No. 1	Junta Vecinal Alejo Emorice Junta Vecinal Ángel María Sosa Junta Vecinal Nicolás Karageorge Junta Vecinal Víctor Manuel Rivero	4
Distrito No. 2	Comunidad Jasiaquirí Comunidad El Cairo Comunidad Alta Gracia Comunidad Tujuré Comunidad San Francisco Comunidad Veremos La Asunta El Cairo II	8
Distrito No. 3	Comunidad Mateguá	1
Distrito No. 4	Zona Turística de los Lagos	
Distrito No. 5	Reserva Arqueológica Kenneth Lee	
Distrito No. 6	Comunidad Remanso Comunidad Puerto Villazón Comunidad Cerro San Simón Comunidad Monte Cristo de Tiquín Comunidad Cachuela** Comunidad Bella Vista** Comunidad Piso Firme **	7
TOTAL 6 DISTRITOS	16 COMUNIDADES Y 4 JUNTAS VECINALES	

Fuente: PDM Municipio de Baures (2006)

** Comunidades Administradas actualmente por Santa Cruz de la Sierra.

El municipio tiene 16 comunidades y un centro urbano. A su vez, se encuentra organizado en seis distritos, conformados por Juntas Vecinales en el área urbana y Comunidades en el área rural (GAM Baures Baures, 2021).

La densidad poblacional del municipio es bastante baja (0,5 habitantes/km²). Las comunidades se encuentran dispersas y mayormente desvinculadas debido a la falta de caminos permanentes. El centro urbano de Baures ubicado en la parte sureste del municipio, junto con las comunidades de los distritos 1 y 2 se encuentran separadas de las comunidades del distrito 6 que se ubica en la zona este y noreste del municipio.

2.- Características del entorno natural

2.1. Clima

El clima en el municipio de Baures se caracteriza por ser cálido y húmedo con una relativa y marcada estacionalidad, con temperaturas máximas en los meses de octubre y diciembre, oscilando entre 32 a 40 °C. Las temperaturas mínimas ocurren en los meses de junio y julio, fluctuando entre 12 y 20 °C. La temperatura media anual es de alrededor de 27 °C.

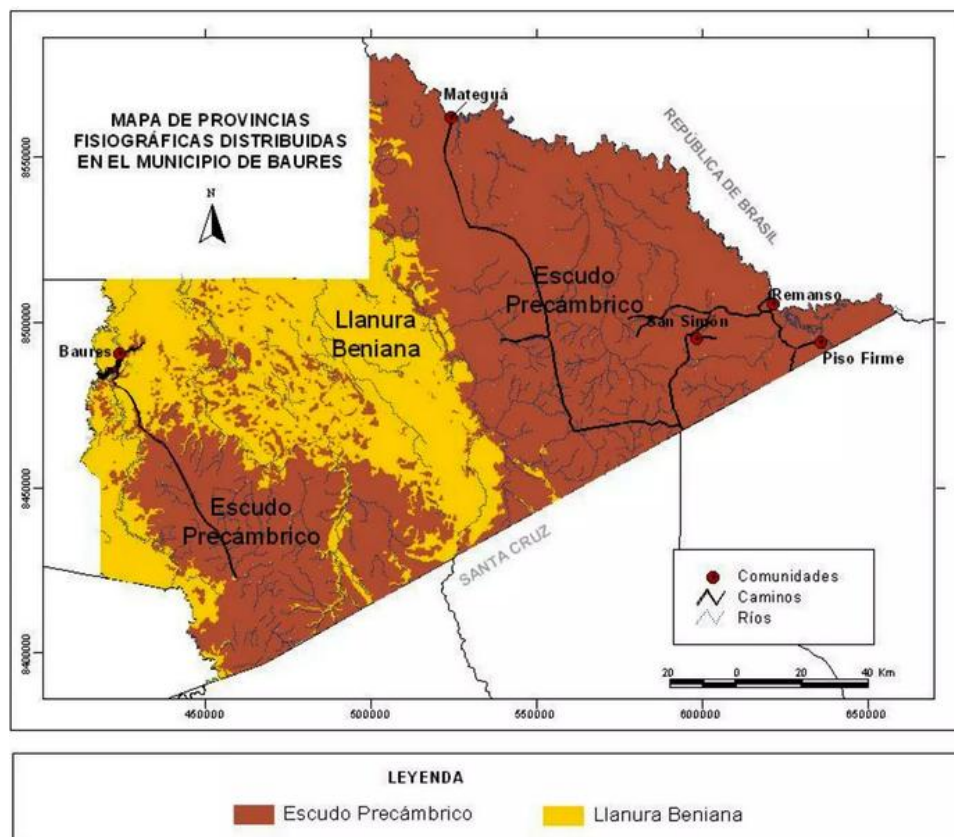
La precipitación anual supera los 1.400 mm. La época de lluvias ocurre entre los meses de noviembre y marzo, con precipitaciones máximas en el mes de febrero. En la época seca (entre abril y agosto), las precipitaciones disminuyen. La humedad relativa fluctúa entre 44,5% y 94,6% a lo largo del año. Los vientos tienen una dirección predominante nor-noroeste (NNW) con una velocidad promedio anual de 8,34 Km/h, aunque puede subir hasta 29,7 Km/h.

2.2. Fisiografía

La fisiografía del municipio tiene 2 partes diferenciadas: la llanura beniana y el escudo precámbrico. Las llanuras presentan zonas cubiertas por sedimentos aluviales, tanto recientes como antiguos, constituyendo dos tipos de llanuras, las llanuras de inundación o de desborde y las llanuras de sedimentación; las primeras reciben anualmente aportes de sedimentos fluviales de los ríos por inundación en épocas de crecida. Las Llanuras de sedimentación están constituidas por sedimentos aluviales antiguos, ubicadas en una posición relativamente más alta relacionadas con la formación de suelos más desarrollados (PDM Baures, 2006).

El escudo precámbrico es el producto de varios ciclos sedimentarios y orogénicos proterozoicos a los que sucedió un largo período de relativa estabilidad, de pedogénesis y de aluvionamiento hasta el presente. Esta unidad fisiográfica es uno de los más concurridos campos de prospección minera del país en la actualidad. En varias zonas del escudo precámbrico y el Ondulado Amazónico, los suelos presentan horizontes óxicos, capas petroféricas (Ironstone), nódulos de hierro y manganeso, sueltos o con diferentes grados de compactación y dureza; asimismo plintita (masa arcillosa) mezclada con cuarzo, humus, rica en hierro y con moteados rojos oscuros. Estos materiales llegan a aflorar en algunos sectores y son utilizados para estabilizar caminos o terraplenes en la región.

Figura 3. Mapa fisiográfico del municipio de Baures.



Fuente: PDM Baures, 2006

2.3.- Suelos

Las características de los suelos dependen de la región en que se encuentren. En la región del Escudo Precámbrico, al este del municipio, los suelos son superficiales a poco profundos; con texturas medianas a finas y presencia de nódulos de hierro y manganeso o capas petroféricas, ácidos y muy ácidos; con baja fertilidad que

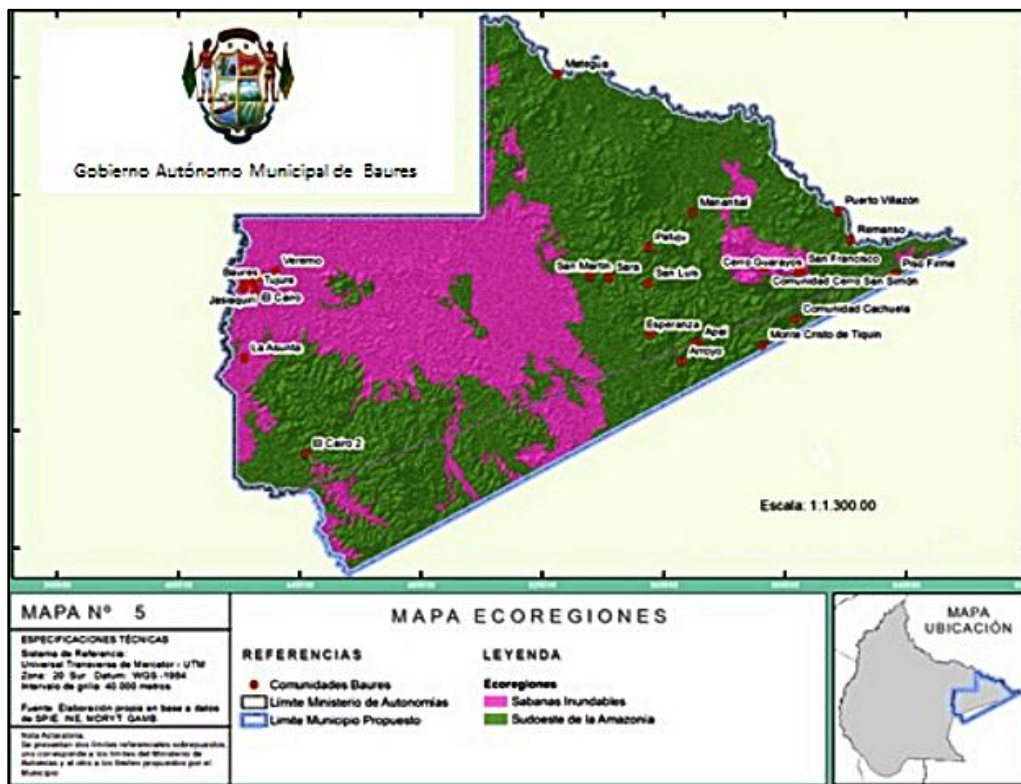
corresponden a los subgrupos: Plinthic y Typic Hapludox, Typic y Aquic Eutrochrept, Fluventic y Aquic Dystropept (GAM Baures, 2021).

En contraste, en la región de llanuras los suelos son profundos a muy profundos con diferentes grados de inundación, drenaje deficiente, baja fertilidad, con predominancia de texturas moderadamente finas a finas. Los suelos son mayormente compactos y húmedos; de ácidos a muy ácidos, que corresponden a los subgrupos: Typic Pelludert, Typic y Aquic Dystrochrept, Typic y Aquic Hapludalf. En las llanuras las principales limitaciones son: riesgos de inundaciones, drenaje deficiente, suelos finos y compactos y baja fertilidad (GAM Baures, 2021).

2.4.- Ecorregiones

En el municipio de Baures se han establecido 2 ecorregiones: La ecorregión de bosques del sudoeste de la amazonia y la ecorregión de sabanas inundables.

Figura 4. Mapa de ecorregiones de Baures.



Fuente: GAM Baures, 2021

La ecorregión de Bosques del Sudoeste de la Amazonia (áreas de color verde en el mapa) cubre aproximadamente el 68 % del municipio. Tiene una franja angosta desde

el noreste, ensanchándose a medida que va remontando el curso del río Iténez. Estos bosques se encuentran separados por un componente de sabanas en la parte central del municipio y se encuentra interrumpida al este por la Serranía de San Simón, meseta que alcanza los 600 m de altitud, con condiciones microclimáticas variables, influyendo en variaciones en la vegetación. En la zona de Mateguá, el bosque presenta especies características de los bosques amazónicos, como la castaña, que se van intercalando hacia el sur con vegetación característica del bosque chiquitano. La fauna es característica de los bosques tropicales.

En esta ecorregión se pueden diferenciar dos sub ecorregiones: 1) Bosques Amazónicos de Inundación y 2) Bosques Amazónicos del Beni y Santa Cruz. Los Bosques Amazónicos de inundación están distribuidos en laderas del río Iténez y río San Martín. Los bosques que reciben inundación de aguas negras (como las del Iténez), se denominan “bosques de inundación de Igapó”, mientras que los bosques ribereños se denominan bosques de galería. Por otra parte, los Bosques Amazónicos del Beni y Santa Cruz se distribuyen en una zona de transición de bosques amazónicos hacia bosques chiquitanos, en parte sur extensa sobre el Escudo Precámbrico (GAM Baures, 2021).

La ecorregión de sabanas inundables cubre una superficie aproximada de 32% del municipio y están ubicados al oeste en los alrededores del poblado de Baures y en su parte central. Estas pampas tienen relieve plano y se inundan estacionalmente. Se pueden distinguir las pampas herbáceas, pampas arboladas y chaparrales. Ingresa en el municipio por el noroccidente, cubriendo la zona central y reduciéndose en extensión hacia el sur. Presenta un complejo mosaico de vegetación determinado por los cambios horizontales en la posición de los cauces, y pulsos de inundación y estiaje asociados al régimen fluvial de los ríos que surcan las llanuras.

Estas llanuras ofrecen un micro relieve muy variado y tienen pampas dominadas por gramíneas y ciperáceas, contrastadas con islas de bosque que se desarrollan en las pequeñas alturas. También se intercalan sabanas arboladas que hacia el sur incluyen elementos florísticos del Cerrado, en tanto que al norte dominan elementos amazónicos. Las gramíneas y vegetación arbustiva presentan especies de amplia distribución.

Entre las especies de flora se encuentran la cortaderia (*Scleria lacustris*), el junquillo (*Cyperus giganteus*), patujú de bajo (*Thalia geniculata*) y otras. Entre las especies de fauna características de esta Ecorregión se encuentran el borocho (*Chrysocyon brachiurus*), el ciervo de los pantanos (*Blastoceros dichotomus*), la gama (*Ozotoceros*

bezoarticus), el zorro (*Cerdocyon thous*), el piyo (*Rhea americana*), la yoperobobo (*Bothrops neuwiedi*) y otros (GAM Baures, 2021).

2.5. Flora y fauna

El municipio tiene bosques y pampas herbáceas o arboladas. Los bosques se diferencian en bosques continuos, islas de bosque y bosques ribereños. Las formaciones boscosas cubren el 68% de la superficie municipal e incluyen varios tipos de bosques, incluyendo los siguientes:

- Bosques densos siempreverde de tierras altas, con numerosas especies de árboles maderables con valor comercial;
- Bosques sempervirentes estacionales de lauráceas;
- Islas de bosque sempervirente estacional de *Astrocaryum chonta* y *Theobroma cacao* que se distribuyen de manera dispersa en pequeñas elevaciones de terreno, al noroeste del municipio;
- Bosque húmedo de inundación estacional.
- Bosque semideciduo.
- Bosque de palmares.
- Bosque bajo esclerófilo del Cerrado (chaparral); bosques de Varzea fluvial de semialturas.
- Bosque ribereño (GAM Baures Baures, 2021).

Respecto a la fauna, en el municipio existe una gran variedad de especies de mamíferos entre las que se destacan el Tapir o anta (*Tapirus terrestris*), Guazo (*Mazama americana*), la urina (*Mazama gouazoubira*), los chanchos (*Tayassu pecari* y *Pecari tajacu*) y los jochis (*Cuniculus paca* y *Dasyprocta punctata*), el Oso bandera (*Myrmecophaga tridactyla*), el Perrito de monte (*Speotus venaticus*), el Ciervo de los pantanos (*Blastoceros dichotomus*).

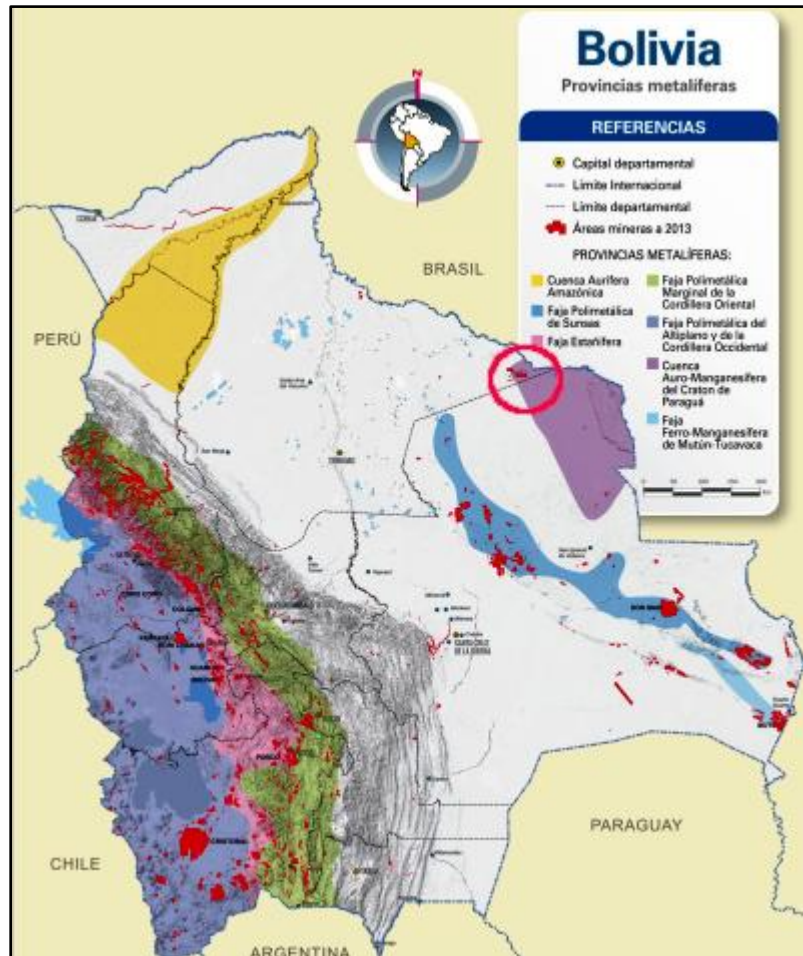
En las pampas inundadas se encuentran otras especies como Gama (*Ozotoceros bezoarticus*), Tatú canasta (*Priodontes maximus*), Jaguar (*Panthera onca*) Puma, (*Puma concolor*), Leopardo (*Leopardus pardalis*) y diferentes especies de monos.

En los cuerpos de agua se tienen especies como la Londra (*Pteronura brasiliensis*), el Lobito de río (*Lontra longicaudis*) y el bufeo (*Inia boliviensis*). Asimismo, existen numerosas especies de aves y reptiles tanto en los bosques como en las pampas y en los cuerpos de agua. Por otro lado, la cuenca del río Iténez cuenta con cerca de doscientos cincuenta especies de peces (PTDI GAM Baures, 2021).

2.6. Recursos minerales

El escudo brasileño es una de las zonas geológicas más ricas del mundo en diversos minerales como hierro, manganeso, oro, estaño, nióbio y otros minerales. Las serranías de San Simón al sudeste del municipio son una parte aislada y geológicamente singular del escudo brasileño dentro del territorio boliviano. Se trata de una ventana erosional, donde rocas precámbricas del basamento (principalmente del Proterozoico) emergen a través de la cobertura sedimentaria más joven de la llanura beniana.

Figura 5. Mapa de recursos mineros de Bolivia.



Fuente: CEDIB, 2015

Manganeso

Estudios de reconocimiento realizados por Servicio Geológico y Minero de Bolivia (SERGEOTECMIN) indican que las serranías de San Simón contienen yacimientos de

manganeso en forma de óxidos y silicatos de manganeso (pirolusita, psilomelano, rodonita) con leyes variables, aunque **no** se ha cuantificado las posibles reservas de este mineral. Sin embargo, el manganeso es un commodity industrial de valor bajo o moderado y se requieren cantidades masivas para alcanzar economías de escala suficiente para cubrir los elevados costos operativos en las Serranías de San Simón, por ser una zona remota con escasa conexión caminera y servicios básicos. Por otra parte, las cantidades detectadas de manganeso parecen ser pequeñas, dispersas y de ley probablemente moderada, imposibilitando la viabilidad económica. La figura abajo muestra la ubicación de las serranías de San Simón (en círculo de color rojo) que forma parte de la cuenca Auro-manganesífera del Cratón del Paraguá (CEDIB, 2015)

Oro

Por otro lado, el ambiente geológico es altamente favorable para la mineralización de oro. Las rocas metamórficas (esquistos, gneises, cuarcitas ferruginosas) y la presencia de zonas de cizalla y estructuras dúctiles indican la presencia de depósitos de oro, con un potencial que ha sido estimado de 50,000 a 500,000 onzas de oro (aproximadamente 1.5 a 15.5 toneladas). Este oro está disperso en numerosas estructuras pequeñas (vetas, zonas de cizalla) y no concentrado en un solo depósito. Sin embargo, la zona necesita una exploración detallada con técnicas modernas (geoquímica detallada, geofísica, perforación). También es importante verificar la calidad del oro. Se estima una ley de 1-3 g/t, considerada baja e insuficiente para justificar grandes inversiones.

Aunque el departamento del Beni es un productor de oro, éste no proviene de las serranías de San Simón, sino que es de tipo aluvial¹ e involucra a cientos de operaciones pequeñas y dispersas, especialmente en la provincia Vaca Díez (especialmente Riberalta y zonas aledañas).

Piedras preciosas

En las serranías de San Simón se han encontrado minerales de cuarzo y ágatas de calidad gemológica (piedras preciosas). También es posible la existencia de minerales de tierras raras (REE) como el Niobio (Nb) y el Tantalio (Ta) asociados a cuerpos graníticos alcalinos o carbonatitas precámbricas, comunes en el escudo, pero solo se puede verificar su existencia con investigaciones especializadas.

¹ Considerando la extensión de las áreas de explotación aluvial (ríos Madre de Dios, Beni, Iténez/Guaporé, y sus afluentes) y la actividad observada en los últimos años, una estimación conservadora y realista para la producción total anual de oro aluvial en el departamento del Beni oscilaría entre 10,000 y 30,000 onzas (aproximadamente 0.3 a 0.9 toneladas).

Desde el punto de vista económico, el recurso de las piedras preciosas o gemas resulta ser más prometedor que el oro para generar ingresos económicos significativos al municipio de Baures. Las gemas tienen un alto valor por unidad de peso. Se venden en dólares por quilate o por gramo/kilo. Un ágata o un cristal de cuarzo de buena calidad puede valer de \$10 a \$100/kg o más en bruto, y mucho más si se talla. El precio de las gemas podría absorber los altos costos de transporte y logística en las serranías de San Simón. Además, puede realizarse de manera artesanal o de pequeña escala con baja inversión en maquinaria. Sin embargo, las gemas se comercializan en mercados nicho que valoran la calidad, color y rareza de las piedras y requieren conexiones con compradores y talladores. También es importante verificar que existan volúmenes comercialmente sostenibles. Se requiere un reconocimiento gemológico sistemático (muestreo de pegmatitas, vetas de cuarzo, aluviones internos).

3.- Características del recurso humano

3.1. Tamaño y distribución de la población

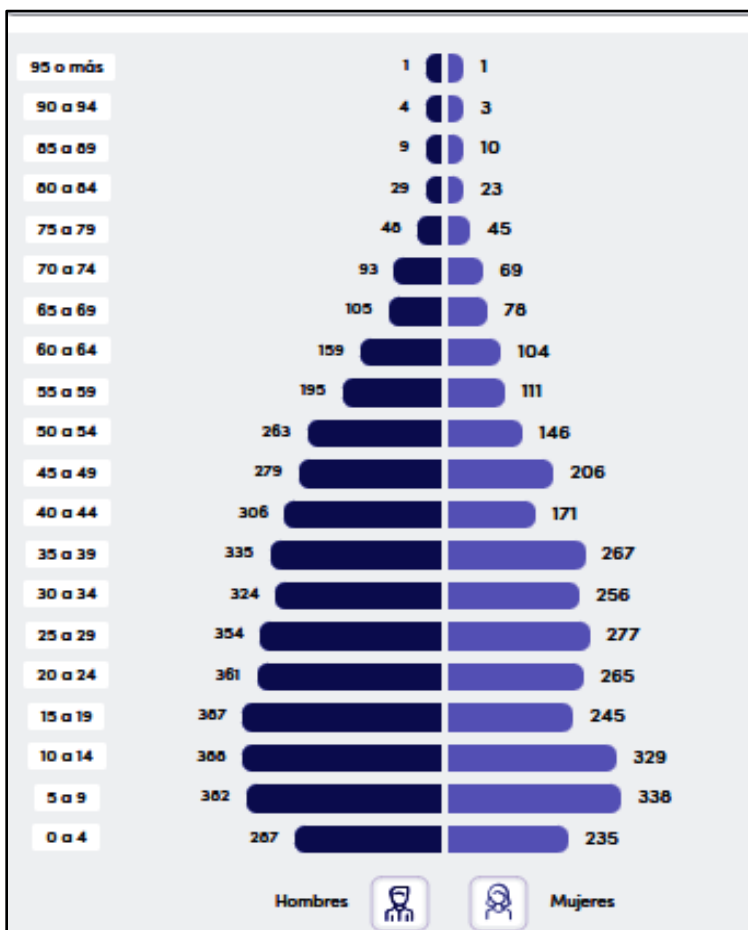
Según el censo realizado por el INE en 2024, la población de Baures suma 7.488 habitantes (3.179 mujeres y 4.309 hombres). La mayor parte de la población habita en el área rural, sumando 5.340 personas (71,3%) y el resto de la población vive en centros urbanos (2.148 personas). El 67,3% de la población de Baures tiene menos de 40 años. La tasa de crecimiento poblacional es de 2% anual. La figura 6 abajo muestra la distribución de hombres y mujeres en diferentes grupos etáreos.

Según datos del INE, la mayor parte de la población se identifica con etnias indígenas. Alrededor de 32% pertenecen a la etnia Baure y 48% a otros pueblos indígenas de tierras bajas, mientras que el 20% corresponde a las etnias quechua y aimara. El 13,4% de la población de Baures son inmigrantes recientes.

3.2.- Nivel educativo

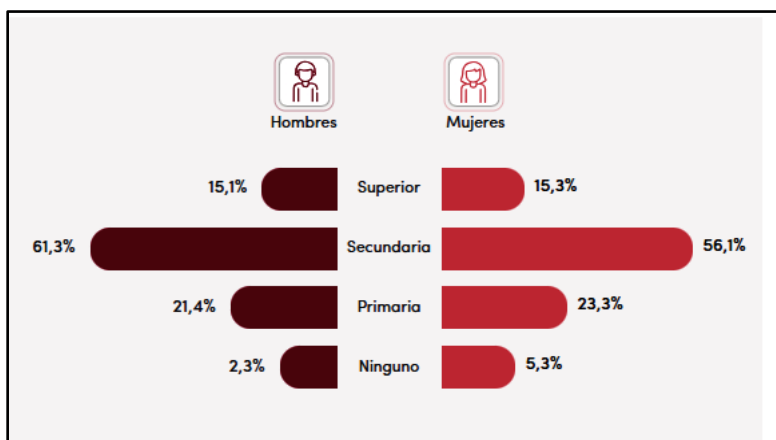
La tasa de alfabetismo de la población de 15 o más años es de 97,3%, y la tasa de asistencia de la población de 4 a 17 años es de 93,7%. La población de Baures de 19 o más años tiene un promedio de 9,8 años de estudio para los hombres y 9,4 años para las mujeres. Existen 13 unidades educativas en el municipio de Baures (SIIP-SITAP, 2024). La figura 7 muestra el nivel de instrucción alcanzado por la población de 19 o más años. Se observa que el 61,3% de los hombres y 56,1% de las mujeres ha terminado la educación secundaria y el 15 % de la población tienen instrucción superior.

Figura 6. Estructura poblacional del municipio de Baures.



Fuente: Censo de Población y Vivienda 2024 (INE)

Figura 7. Nivel de instrucción la población de 19 o más años



Fuente: Censo de Población y Vivienda 2024 (INE)

3.3.- Unidades socioculturales

La población se puede clasificar en cuatro grupos: Mestizos, Campesinos, Indígenas Baures e Inmigrantes de otros departamentos. Los mestizos tienen como principal actividad la ganadería ya que ellos son los dueños de las propiedades ganaderas, en cambio campesinos e indígenas tienen como principal actividad la agricultura y trabajos fuera del chaco como jornales en las propiedades ganaderas. Los inmigrantes que vienen del interior centran sus actividades principalmente en el comercio (PDM Baures, 2006).

3.4.- Territorio Indígena Baures

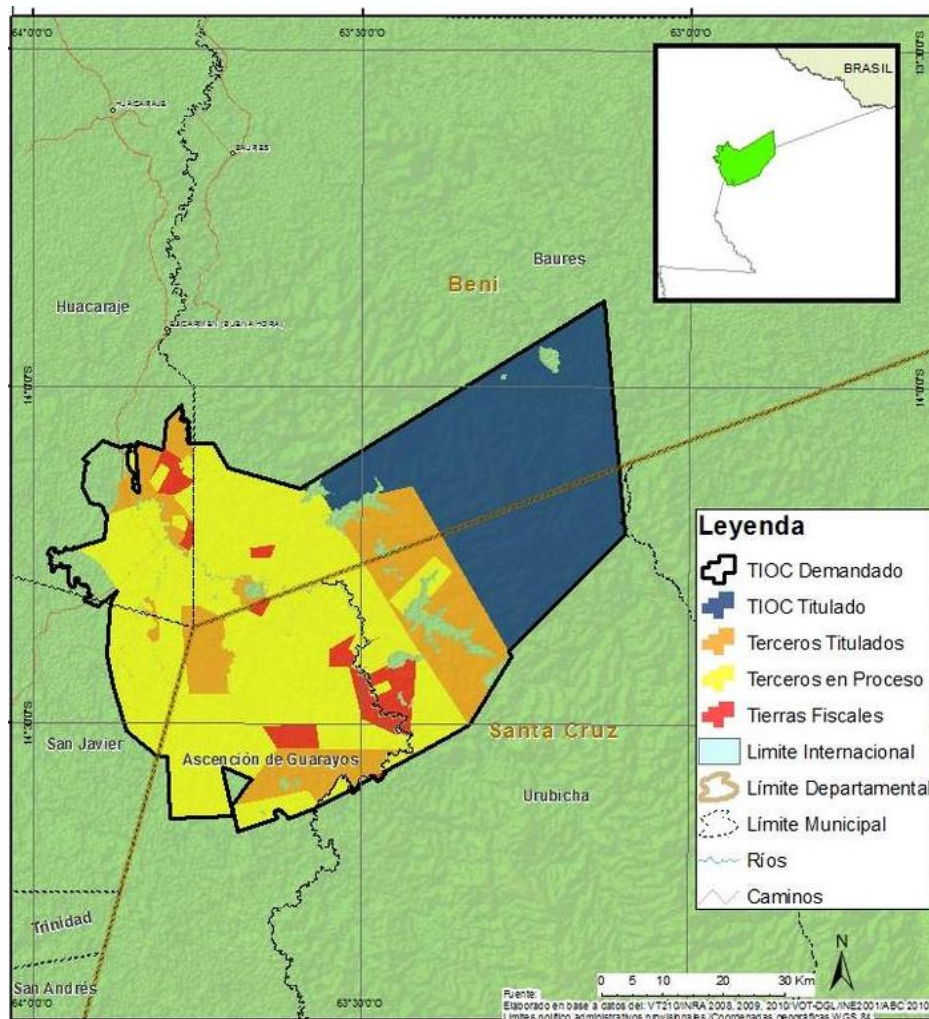
El municipio es el hogar ancestral de la etnia Baure, perteneciente a la familia lingüística arawak. Sus tradiciones incluyen bailes religiosos como el cosereneque y el uso de coronas de plumas multicolores.

El Territorio Indígena Originario Campesino (TIOC) de Baures se extiende entre los departamentos de Beni y Santa Cruz, con una superficie de 198.834 hectáreas, de las cuales el 89,8% son bosques (Choque y Calderón, 2025). El territorio colinda con la Reserva Científica, Ecológica y Arqueológica Kenneth Lee.

Los Indígenas Baure hoy en día están inmersos en la sociedad rural del Beni, con poca diferenciación en sus actividades cotidianas de las de otra gente en su entorno. La Subcentral de los Cabildos Indígenas de Baures es la organización matriz de las comunidades que habitan la TIOC y cuenta con 500 miembros. Sus actividades económicas son variadas.

Para los Baure, la recolección de cacao es fundamental para generar ingresos monetarios, por lo cual dedican todo su tiempo durante la zafra de cacao. Mediante su asociación de productores de cacao pueden comercializar sus productos directamente, evitando a los rescatadores que capturan la mayor parte del precio del cacao. Las otras actividades son mayormente para la subsistencia, incluyendo la agricultura, la caza y pesca y la venta de fuerza de trabajo fuera de la finca, como jornalero, peón, albañil y otros. (FCBC, 2014).

Figura 8. Mapa del Territorio Indígena Baures



Fuente: [Fundación Tierra](#) (2011)

3.5.- Empleo y ocupación

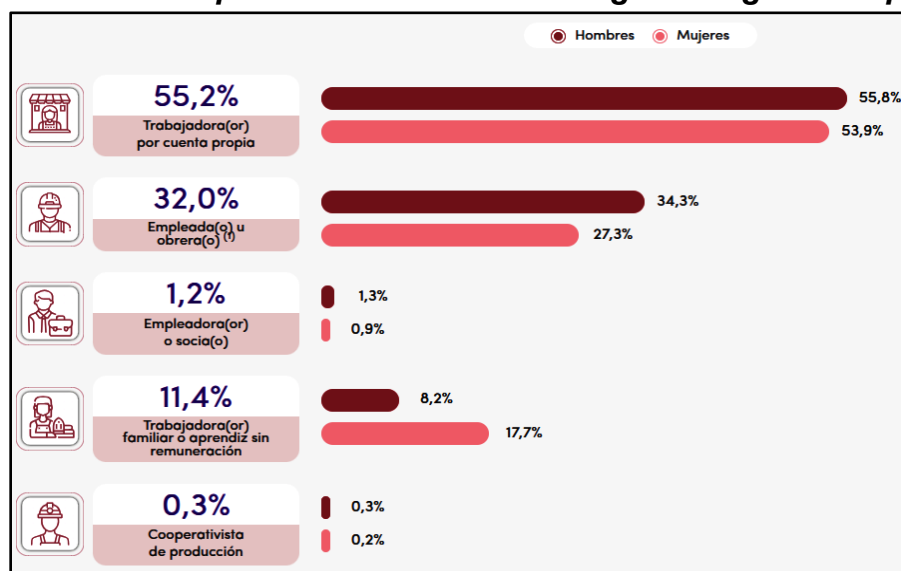
Los datos del censo de población y vivienda realizado por INE en 2024 indican que en la población de Baures 5.284 personas se encuentran en edad de trabajar y 3.962 constituyen la población económicamente activa (PEA). La Tasa Global de Participación (TGP²) es de 75%. Esta tasa mide el porcentaje de la población en edad de trabajar que participa activamente en el mercado laboral respecto al total de personas en edad de trabajar.

² La TGP es el porcentaje de la población en edad de trabajar que forma parte de la fuerza laboral, es decir, que está trabajando o buscando activamente empleo, en relación con el total de la población en edad de trabajar (14 años o más). Este indicador refleja la proporción de personas disponibles para producir bienes y servicios y muestra la presión de la población sobre el mercado laboral.

Esta tasa es mayor en los hombres (85%) que en las mujeres (61%) (INE, censo 2024).

Un total de 3.870 de personas tienen ocupación (2.591 hombres y 1.279 mujeres). La figura abajo muestra los porcentajes de población ocupada de 14 o más años según categoría ocupacional. Se observa que predomina la economía informal y de subsistencia, con alta incidencia de trabajo por cuenta propia y baja presencia de empleo formal. El 55,2% son trabajadores por cuenta propia y 32% empleados y obreros.

Fig. x Población ocupada de 14 o más años según categoría ocupacional



Fuente: INE, Censo 2024

El 53% de la población ocupada se dedica a la agricultura, el 9,2% al comercio y servicios reparación de vehículos automotores y motocicletas; el 6,8% trabaja en el sector de la construcción; el 6,3 % en actividades mineras, el 5,1% en actividades manufactureras el 4,1% en el sector de alojamiento y venta de comida, el 3,9% se dedican a la enseñanza; el 2,2% al transporte, el 1,9% trabaja en la administración pública y el resto en otros servicios (INE, 2024)

3.6.- Salud

Datos del SIIP-SITAP (2024) indican que en el municipio de Baures existen 7 centros de salud. En la localidad de Baures existe un hospital de segundo nivel (Hugo Banzer Suárez). Por otra parte, hay un centro de salud en Remanso y 5 puestos de salud en comunidades rurales.

Por su parte, el INE (censo 2024) indica que la cobertura de servicios de salud es de 94% de la población urbana y 80% de la población rural.

El 96% de los últimos partos de mujeres de 15 a 49 años fue atendido por personal de salud calificado. Existe cobertura variable para la vacunación, pero generalmente alta para las vacunas pentavalente, antipolio y anti amarilica.

Aunque el 86,9% de la población acude a postas sanitarias, centros y hospitales de salud públicos, el 58,5% utiliza remedios caseros para tratar sus enfermedades (INE, Censo 2024).

3.7.- Vivienda

El 77,8% de los habitantes de Baures tienen vivienda propia, pero el 64,8% de las viviendas tienen un índice de calidad medio o bajo. Se observa una marcada desigualdad entre viviendas rurales y urbanas en los servicios que reciben.

La energía eléctrica llega solo al 41,3% de los hogares rurales y el agua por cañería solo al 17,3% mientras que en el área urbana el 98% tiene energía eléctrica y el 70,6% tiene agua por cañería. El 46,6% de los hogares rurales utilizan leña para cocinar y solo el 38,3% tiene acceso a agua mejorada, mientras que el 82,4% de los hogares urbanos tienen agua mejorada.

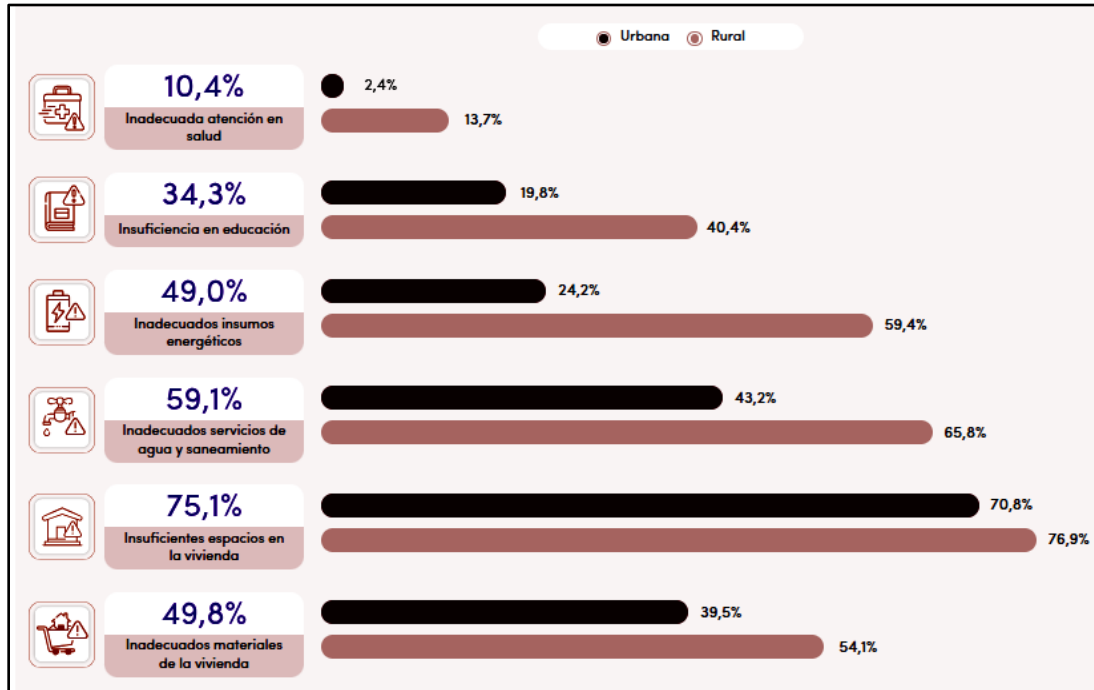
Por otra parte, la falta de servicios de alcantarillado afecta a la gran mayoría de hogares urbanos y rurales. Solo 5,3% de las viviendas tienen este servicio. Para la eliminación de basuras los hogares rurales utilizan mayormente la quema y también el entierro y vertido en ríos o terrenos baldíos, dado que el servicio público de recojo y eliminación de basura mediante carros basureros solo beneficia a hogares urbanos en la localidad de Baures (INE, Censo 2024).

3.8.- Pobreza

Al evaluar la condición de necesidades básicas insatisfechas (NBI), el INE encontró que 53% de la población de Baures se encuentra en situación de pobreza multidimensional. La incidencia de la pobreza es mayor en el área rural, afectando al 63,7% de la población, mientras que en el área urbana la pobreza afecta al 29,3%. La figura 9 muestra las dimensiones de pobreza que afectan a la población rural y urbana del municipio de Baures.

Las comunidades con mayor pobreza son Tiquin, Mateguá, San Francisco, Apai, Arroyos, Sara, San Martín, Paraíso y Patujú.

Figura 9. Dimensiones de pobreza en el municipio de Baures



Fuente: INE, Censo 2024

5.- Dinámica de la economía

La agricultura, ganadería, caza, pesca son las principales actividades económicas que realiza la población económicamente activa del municipio. La cadena productiva del cacao también es una fuente de ingresos monetarios para las comunidades del distrito I, mientras que las comunidades que se encuentran a orillas del río Iténez, como Mateguá, realizan actividades piscícolas, complementadas con la agricultura y el aprovechamiento de recursos forestales como la madera, castaña, asaí y goma.

La minería, es una actividad económica importante como fuente de regalías para el departamento del Beni y constituye una actividad económica para las comunidades asentadas cerca de la serranía de San Simón como Cachuela y Montecristo de Tiquin tienen actividades mineras y agrícolas.

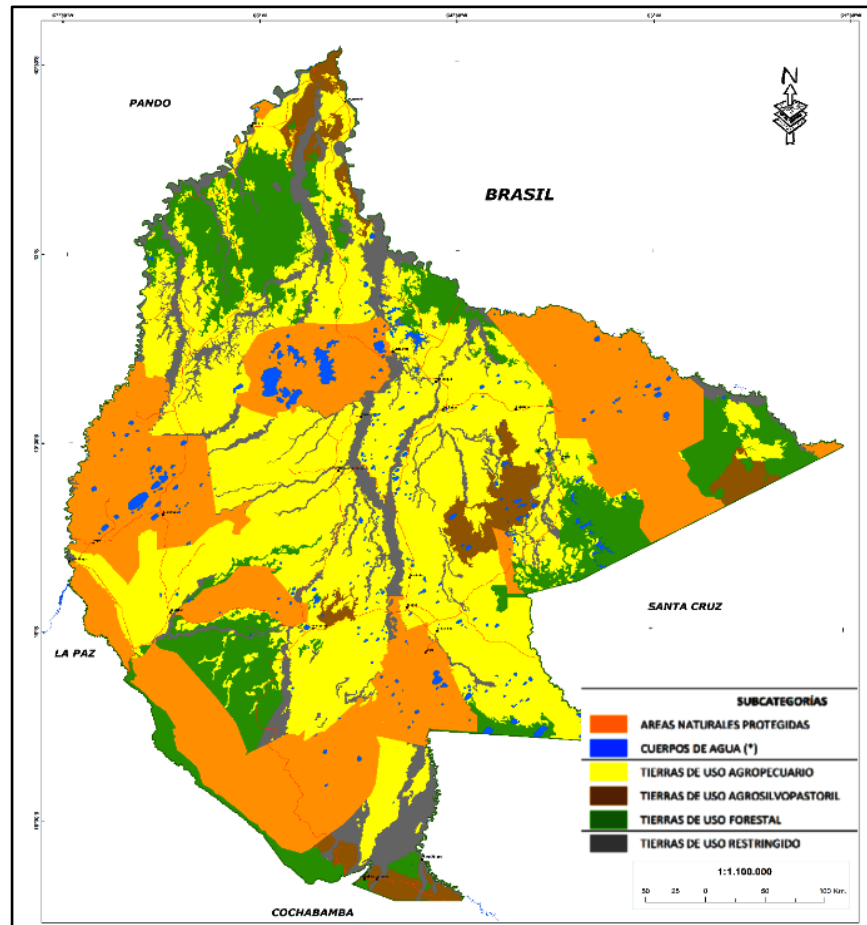
Una actividad económica de enorme potencial es el ecoturismo y el turismo arqueológico, por la presencia de áreas protegidas de gran la belleza escénica y la gran diversidad de flora y fauna existente en todo el municipio y por la existencia de

sitios de gran importancia arqueológica relacionados con las culturas hidráulicas de los llanos de Moxos.

5.1.- Plan de uso del suelo

La **figura xx** abajo muestra el plan de uso del suelo del Departamento del Beni. La superposición del área municipal de Baures en el mapa de uso del suelo permite calcular la extensión aproximada de los diferentes usos del suelo dentro del municipio. Las áreas naturales protegidas (area de color naranja) cubren 8.000 km² que representan el 50% de la superficie municipal. En esta categoría de uso se encuentra una parte del Parque Departamental y Área Natural de Manejo Integrado (PD ANMI) Iténez y la Reserva científica, ecológica y arqueológica Kenneth Lee (RCEAKL).

Figura 10. Plan de uso del suelo del Beni.



Fuente: GAD Beni (2019)

El mapa del plan de uso de suelo (PLUS) constituye una referencia de las actividades económicas recomendadas según la capacidad de uso de las diferentes zonas del

departamento y del municipio (ver figura abajo). Las áreas de color naranja demarcan las áreas protegidas del municipio y cubren aproximadamente 8.000 km² (el 50% del territorio municipal). Por otra parte, las zonas de color amarillo en el mapa muestran las tierras de uso agropecuario y cubren una superficie de 4.800 km² (30% del territorio municipal). Asimismo, las áreas de color marrón representan las tierras de uso agrosilvopastoril que cubren 1.120 km² (7% del territorio municipal) y las áreas de color verde son las tierras de uso forestal que cubren 1.600 km² y representan el 10% del municipio. Finalmente, las áreas que representan cuerpos de agua y planicies inundables cubren 480 km² (3% del municipio).

5.2.- Recursos de biodiversidad y áreas protegidas de Baures

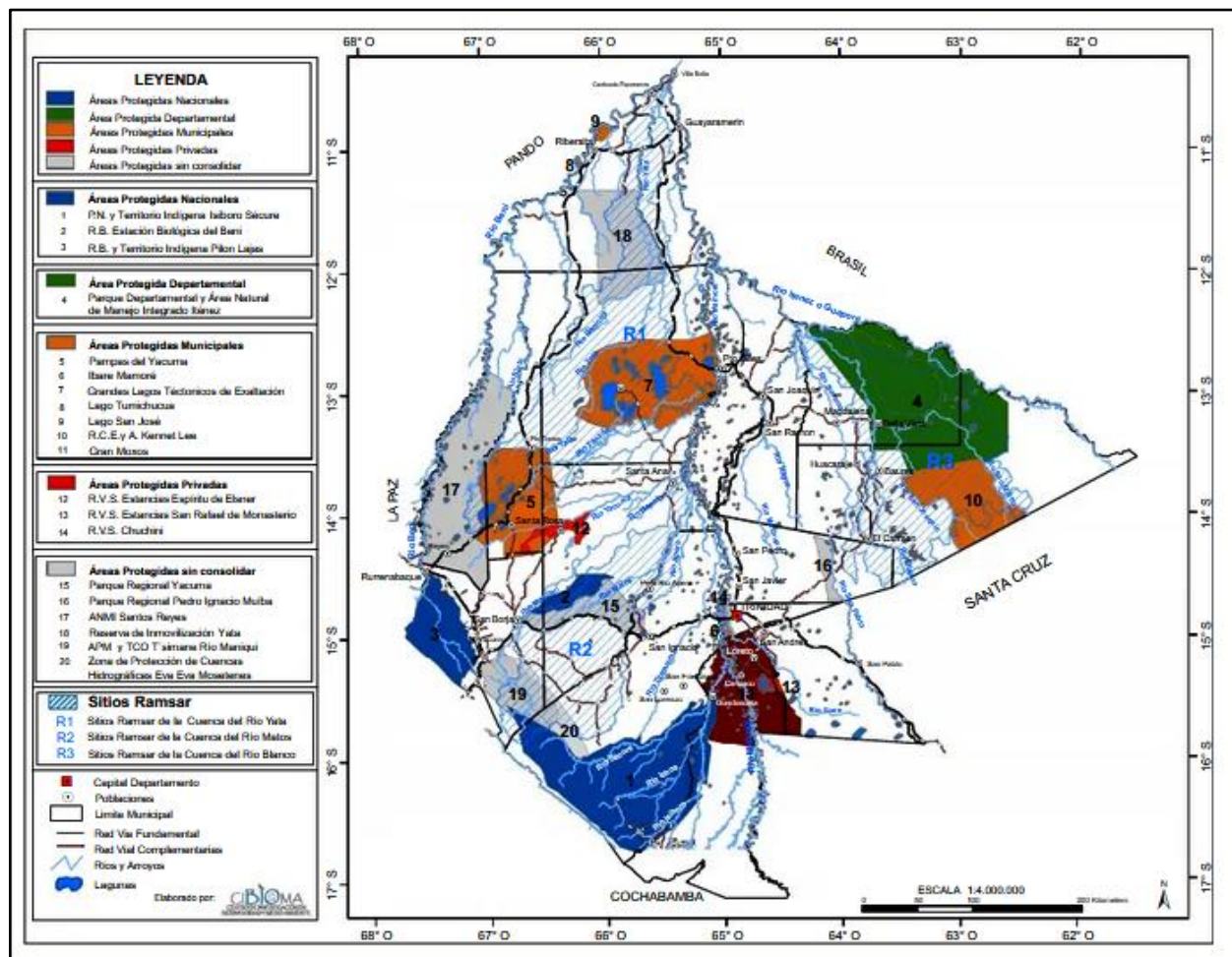
Sin duda que la biodiversidad que se encuentra concentrada en la zona de áreas naturales protegidas (zona de color naranja en el mapa del PLUS) tiene una gran importancia como un conjunto de recursos naturales que brindan servicios ecosistémicos y pueden potenciar el desarrollo sostenible del municipio de Baures.

Baures es uno de los 10 municipios con mayor superficie de bosques en las tierras bajas de Bolivia con ecosistemas que se encuentran en buen estado de conservación y que ofrecen alta riqueza de especies de flora y fauna. Baures es uno de los 10 municipios con mayor almacenamiento de carbono, con un promedio de 108 tC/ha (FAN, 2016) La densidad media de carbono en el municipio es de 96-115 tC /ha el segundo rango más alto entre los municipios del Beni.

La región central del municipio forma parte del Corredor Iténez – Mamoré, creado por Ley No. 3012 de 2002, de gran importancia para la conservación, que se extiende por la cuenca hidrográfica de los ríos Iténez y Mamoré, incluyendo las nacientes de los ríos Aragua, San Martín y Blanco (afluentes del río Iténez) y del río Yata, descendiendo hasta el río Beni (PTDI GAM Baures, 2021).

El mapa de áreas protegidas que se presenta en la figura 11 muestra la extensión y la ubicación de las áreas protegidas del municipio. La superficie de áreas protegidas en el municipio suma 753,000 ha, de las cuales alrededor del 42% corresponde al Parque Departamental y Área Natural de Manejo Integrado (PD ANMI) Iténez (área número 4 y color verde en el mapa) se extiende en los municipios de Baures y Magdalena, cubriendo casi 1,5 millones de hectáreas y es una reserva amazónica crucial que protege ecosistemas de bosques húmedos, sabanas, ríos y lagos. Además, constituye el hogar de comunidades indígenas y campesinas, que aprovechan los recursos del bosque y de los ecosistemas acuáticos con prácticas de bajo impacto ambiental, en coordinación con organizaciones de apoyo y autoridades locales.

Figura 11. Mapa de áreas protegidas de Baures



Fuente: [CIBIOMA](#)

El 58% del área natural bajo protección corresponde a la Reserva científica, ecológica y arqueológica Kenneth Lee (RCEAKL) (área número 10 y color naranja en el mapa) es un área protegida del municipio de Baures, declarada mediante Resolución de la Prefectura del Beni (139/1996) y ratificada por ordenanza municipal del Municipio de Baures (O.M. 02/2010). Esta reserva tiene una extensión de 439.300 ha y contiene bosques y sabanas inundables con importantes valores naturales y también culturales, relacionados con el complejo arqueológico de las culturas hidráulicas que se desarrollaron en los Llanos de Moxos.

Además de las áreas protegidas mencionadas, la mayor parte del territorio del municipio forma parte de los humedales de la cuenca del río Blanco, que se extiende por una superficie de 2,4 millones de hectáreas, abarcando además los municipios de Magdalena y Huacaraje. El municipio de Baures tiene la mayor de sitios RAMSAR,

sumando 1.073.120 hectáreas, que representan el 67 % del territorio municipal (FAN, 2016). Los humedales de la cuenca del río Blanco fueron declarados sitios RAMSAR³ en 2013, por su importancia internacional para la conservación, ya que brindan una variedad de servicios ecosistémicos que benefician no solo al municipio y al país, sino a toda la humanidad, tales como la filtración del agua, el control de inundaciones, la captura de dióxido de carbono, la provisión de alimentos y recursos que sostienen la economía de las familias. Además, los sitios RAMSAR son el hogar de una gran diversidad de especies de animales: mamíferos, aves, peces e invertebrados.

La figura 12 muestra algunas de las especies que se encuentran en los humedales RAMSAR la cuenca del río blanco que forma parte del municipio de Baure.

Figura 12. Fauna representativa de los humedales RAMSAR de Baures.

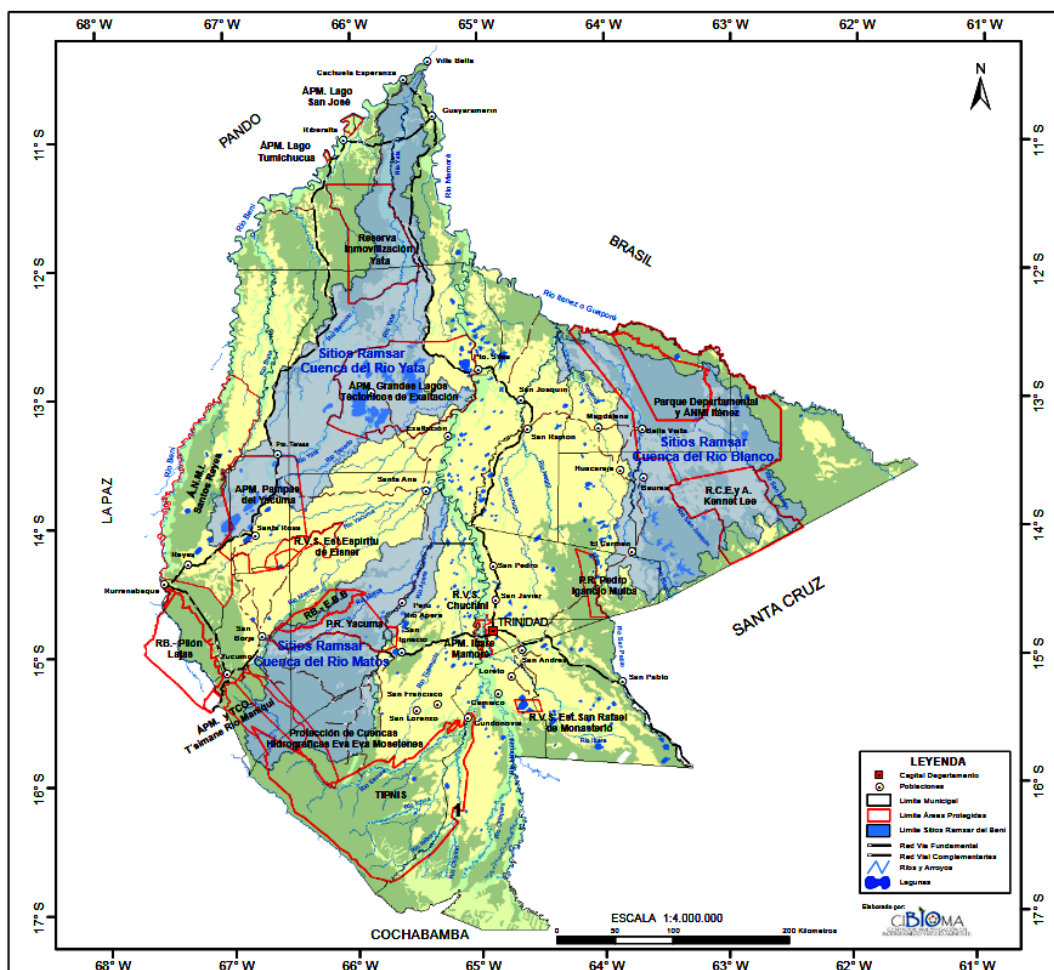


Fuente: WWF Bolivia (2020)

El mapa de sitios RAMSAR muestra su gran extensión en el municipio de Baures (ver figura 13)

³ Bolivia es parte de la Convención Ramsar desde el 27 de octubre de 1990, y tiene 11 humedales declarados sitios Ramsar por su importancia internacional. En el departamento del Beni existen 3 sitios RAMSAR, correspondientes a humedales de las cuencas de los ríos Blanco, Yata y Matos (WWF Bolivia 2020).

Figura 13. Mapa de sitios RAMSAR en el departamento del Beni.



Fuente: [CIBIOMA, 2025](#)

En conclusión, la mayor parte del territorio municipal de Baures tiene un enorme patrimonio biocultural, cuya conservación debe ser una prioridad en cualquier actividad económica, para garantizar un desarrollo sustentable. Además estos recursos tienen interés nacional e internacional, como base para desarrollar turismo ecológico y arqueológico, y para atraer financiamiento de fondos verdes con el objetivo de fortalecer la conservación de los ecosistemas en el marco de estrategias para combatir el cambio climático.

5.3. Actividades agrícolas

La tabla a continuación muestra la producción agrícola en el municipio de Baures en la gestión 2024, según los registros de SIIP-SITAP (2024). Se observa que el maíz fue el principal cultivo, tanto en superficie como en volumen. El arroz fue el segundo cultivo

más importante en lo referente a la superficie sembrada, pero el rendimiento fue muy bajo. Los cultivos de yuca y plátano también muestran bajos rendimientos.

Tabla 1. Cultivos agrícolas en el municipio de Baures.

PRINCIPALES CULTIVOS 2024 ¹⁰		
Cultivo	Producción (Tm)	Superficie (ha)
Maiz en grano	1.979	917
Yuca	1.244	185
Plátano(Postre)	1.243	171
Arroz con cáscara	923	604
Mani	212	213
Sésamo	206	189
Achiote (urucu)	176	325

Fuente: SIIP-SITAP, 2024

Se puede caracterizar a la actividad agrícola, del municipio, como minifundista e itinerante, de roza, tumba y quema, con mano de obra familiar, destinando un alto porcentaje de la producción al autoconsumo familiar y los excedentes a la venta en los mercados locales. El sistema de producción es manual. Los principales cultivos son: arroz⁴, yuca, maíz, plátano, achiote, maní, sésamo.

Los agricultores emplean sistemas asociados de producción, denominados “surcos” donde intercalan maíz con arroz y plátano con arroz. También cultivan huertas familiares en áreas pequeñas denominadas “tablones”, donde siembran sandía, achachairú, tomate, papaya y cítricos como la toronja, naranja y limón.

Los agricultores no tienen silos, centros de acopio o almacenes, y los productos se guardan en bolsas y en el tumbado de las chozas. Para la transformación de yuca en chivé y almidón, muchas familias cuentan con una rueda de madera que se hace girar manualmente, otras utilizan motores a gasolina para la molienda, y todas disponen de tachos de plástico, canastas, etc.

Los principales mercados para los productos agrícolas del municipio son las ciudades de Baures, Huacaraje, Trinidad, Guayaramerín, Santa Cruz y las estancias ganaderas.

5.4.- Actividades forestales

El municipio de Baures es uno de los 10 municipios con mayor cobertura de bosques naturales del Beni. Los recursos forestales que pueden aprovecharse incluyen madera

⁴ Según datos del MDPyEP (2024) la producción de arroz en Baure en 2023 fue de 1.388 toneladas.

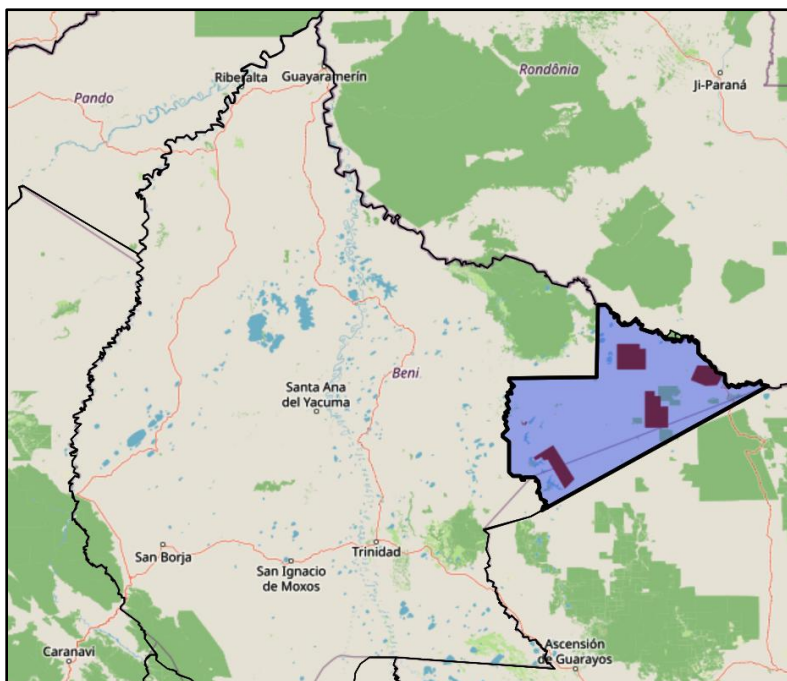
de diversas especies, productos forestales no-maderables como diversos frutos, aceites, fibras y medicinas, además de carne de monte que contribuye a la seguridad de las familias indígenas y campesinas.

Las comunidades del municipio de Baures realizan el aprovechamiento de árboles maderables para construcción y leña. También recolectan productos no maderables como el cacao silvestre, la castaña, el asaí, hojas de palma y plantas medicinales.

El aprovechamiento comercial de los recursos maderables es realizado por empresas madereras privadas o comunitarias, mediante planes de manejo forestal debidamente aprobados por la Autoridad para la Fiscalización y Control de Bosques y Tierras (ABT). Las empresas que cumplen con la Ley Forestal N° 1700 y otras normas pertinentes reciben Autorizaciones Transitorias Especiales (ATE), para aprovechar madera y productos no maderables de manera comercial durante tiempo definido por la ABT.

El mapa a continuación muestra que existen 4 planes de manejo forestal habilitados por la autoridad forestal en el municipio de Baures (áreas de color rojizo). El área total que abarcan estos planes de manejo suma 211.777 hectáreas.

Figura 14. Mapa de Planes de Manejo Forestal en Baures.



Fuente: [ABT Geovisor](#), 2025

Las normas y estándares de manejo forestal exigen realizar el aprovechamiento forestal minimizando el impacto en el bosque. Las operaciones forestales solo pueden

realizarse durante la época seca y las empresas deben utilizar maquinaria pesada y tractores forestales (skidders) y palas cargadoras para las operaciones de extracción de la madera en tronca y para la apertura de patios de acopio de troncas y caminos primarios y secundarios. Sin embargo, las operaciones de extracción se limitan a áreas pequeñas denominadas áreas anuales de aprovechamiento (AAA) que cubren el 5% del área total del plan de manejo. El volumen de madera que las empresas madereras extraen depende de la cantidad de especies comerciales seleccionadas y aprobadas por la ABT, pero el volumen promedio de aprovechamiento anual es de 3 a 5 m³/hectárea.

La madera en tronca es transportada a centros de transformación (aserraderos, laminadoras). Una vez terminadas las operaciones en una AAA, ésta se cierra durante un ciclo que dura 20 años o más, mientras la empresa mueve sus operaciones a otras áreas de acuerdo a una planificación a largo plazo. Este procedimiento permite que el bosque tenga tiempo de regenerarse y reponer en forma natural la cobertura arbórea afectada, mitigando el impacto ambiental. Por otra parte, las normas forestales prohíben la cacería dentro de las áreas bajo manejo forestal y exigen aplicar medidas de protección contra amenazas como los incendios forestales y los avasallamientos. Adicionalmente, las empresas deben mantener un buen relacionamiento con las comunidades circundantes.

Por otra parte, las comunidades también aprovechan los recursos forestales a pequeña escala. La madera se emplea para la construcción de sus viviendas, muebles e infraestructura ganadera (postes, establos) e incluso para construir embarcaciones. Las especies en este caso son seleccionadas en base a su durabilidad y resistencia. Es común que las paredes sean de especies como el canelón, aliso, cuta, jichituriqui y los postes u horcones de almendrillo de altura, piraquina colorada y tajibo. En las comunidades de Remanso, Cafetal y Piso Firme un grupo de personas emplea la itauba y el canelón para la construcción de embarcaciones.

Adicionalmente, los bosques son fuentes de leña que las comunidades utilizan para cocinar. Las especies principalmente seleccionadas para leña son el blanquillo, cabeza de mono, chirimoyillo, guitarrero, jevió, leche leche, naranjillo, piraquina blanca, piraquina colorada, sama y caricari. El criterio de selección viene dado por el poder calorífico de las distintas maderas y la abundancia alrededor de los asentamientos humanos.

Entre los productos forestales no-maderables se destacan el cacao (*Theobroma cacao*), y la castaña (*Bertholletia excelsa*). En la siguiente sección se describe la cadena de valor del cacao que se aprovecha principalmente en el distrito I, alrededor

de la capital Baures. Por su parte, los castañales del municipio se encuentran distribuidos en la sección central y norte, entre los ríos San Martín e Iténez. Las áreas de extracción tradicional de castaña se encuentran en la zona de Ascensión y Mateguá. La zafra de castaña dura cuatro meses, desde enero hasta abril. Los comunarios de Mateguá inician la recolección de castaña a partir del mes de enero, siendo una actividad desarrollada enteramente por los hombres. Cada árbol adulto de castaña produce alrededor de 300 kg de almendras al año. La producción aproximada de los castañales de la comunidad Mateguá es de 7.200 kg por hectárea. La cosecha de castaña se comercializa en Guayaramerín entre los meses de mayo y junio. Otros productos no maderables con potencial económico son los frutos de asaí, majo y palma real.

5.4.1- Cadena productiva del Cacao

La producción de cacao silvestre (*Theobroma cacao*), es de particular interés para el desarrollo sostenible del municipio de Baures, por el gran potencial que tienen sus chocolatales nativos y por el interés de parte del gobierno nacional por promover el desarrollo de cadenas productivas del cacao mediante proyectos de apoyo, además de la creciente demanda del mercado nacional e internacional por el chocolate nativo de Baures y de Bolivia.

La cadena de valor del cacao está conformada por diversos actores o eslabones, incluyendo a los productores, los intermediarios acopiadores, las empresas chocolateras (agroindustrias), las empresas comercializadoras y las organizaciones que brindan asistencia técnica, capacitación y financiamiento.

Productores de cacao

Los productores de Baures son miembros de comunidades indígenas y campesinas, para quienes el cacao es un producto intercambiable y que ayuda a diversificar los ingresos familiares. El aprovechamiento del cacao silvestre es una actividad tradicional en Baures.

Las comunidades que se dedican a la cosecha de cacao se encuentran alrededor de la capital Baures e incluyen Jasiaquiri, San Francisco, Tujure, El Cairo I y II y Alta Gracia. Estas comunidades generan una importante fuente de ingreso por la cosecha y venta de semillas de cacao⁵ (Bazoberry y Salazar, 2008).

⁵ Los comunarios pueden llegar a recibir 300 Bs./arroba de semillas o pepas de cacao silvestre.

En la región de llanuras del municipio de Baures existen islas de bosque donde se encuentran chocolates silvestres que son aprovechados por las comunidades. Se han identificado 29 “islas” de bosque donde se cosecha el cacao silvestre, que cubren una superficie total de 5.225 hectáreas de chocolates silvestres, con un rendimiento promedio de 150 Kg/ha y un potencial de producción total de 783,8 toneladas. La siguiente tabla muestra detalles del potencial productivo del cacao (ver tabla abajo).

Tabla 2. Potencial productivo de cacao en Baures.

Nro.	Isla	Superficie Finca Ha.	Superficie Cacao Ha.	Producción Cacao Kg.	Tasa Extrac. Cacao
1	Achibare	887.1	218.0	32,700	24.57
2	Betania	199.6	132.2	19,830	66.23
3	Butia	242.6	90.1	13,515	37.14
4	Cachuño	102.2	78.8	11,820	77.1
5	Catijenie	866.6	277.9	41,685	32.07
6	Cerro	2,776.5	613.6	92,040	22.1
7	Chuchio	160.5	71.8	10,770	44.74
8	Dos males	339.5	115.2	17,280	33.93
9	El Cairo	139.9	47.5	7,125	33.95
10	El Cusi	546.7	130.0	19,500	23.78
11	Isla Larga	638.0	284.7	42,705	44.62
12	Isla Veremo	320.1	138.6	20,790	43.3
13	Jora	220.0	174.9	26,235	79.5
14	La Pascana	851.0	270.9	40,635	31.83
15	La Reserva	4,073.6	176.8	26,520	4.34
16	LCH	149.4	109.5	16,425	73.29
17	Pantalón	229.7	180.7	27,105	78.67
18	Parralero	1,036.3	292.2	43,830	28.2
19	Plato Pequi	548.9	262.8	39,420	47.88
20	Polaina	2,909.5	487.0	73,050	16.74
21	Salsipuedes	323.5	312.3	46,845	96.54
22	San Carlos	429.9	101.3	15,195	23.56
23	San Francisco	523.7	127.0	19,050	24.25
24	San Jacinto	16.8	9.1	1,365	54.17
25	San Joaquín	123.8	38.9	5,835	31.42
26	San José	165.3	104.2	15,630	63.04
27	San Luis	236.4	158.2	23,730	66.92
28	Santa María	224.4	154.7	23,205	68.94
29	Tujuré	189.4	66.6	9,990	35.16
TOTAL		19,470.9	5,225.5	783,825.0	
		Rendimiento Promedio = 150 Kg / Ha		17,04	

Fuente: WWF Bolivia, citada por Bazoberry y Salazar (2008); IPDSA, 2025

La variedad que predomina en el municipio de Baures es la silvestre proveniente de ecosistemas naturales de bosque, ocupando el estrato medio y bajo del bosque. El cacao silvestre de Baures contiene de 5 a 20 semillas por mazorca, cantidad menor que las variedades híbridas características de Alto Beni. El peso por semilla es aproximadamente la mitad del peso que se obtiene de las variedades de Alto Beni. La

producción promedio es de 300 mazorcas por planta, que rinde 0.45 kg de semilla seca o 1.5 kg de semillas húmedas. Aunque la productividad en la zona de Baures (126-150 kg/ha) es menor en relación a la obtenida en los cacaotales cultivados de Alto Beni (350-500 kg/ha), se debe resaltar su calidad silvestre corresponde a un nivel superior de certificación ecológica respecto a la certificación orgánica, pues además de estar libre de agroquímicos, es amigable con las especies biológicas que se desarrollan en su entorno (Espinoza *et al*, 2014). Estas características favorecen la diferenciación del cacao de Baures en los mercados nacionales e internacionales.

La recolección de cacao es de carácter familiar, alrededor de 200 familias participan de la recolección de cacao y cada familia suele cosechar en las mismas islas de años anteriores. Las áreas de uso familiar poseen una circunferencia de aproximadamente 100 metros. El cacao silvestre florece entre agosto y septiembre, con frutos maduros entre noviembre y marzo. La recolección de mazorcas se inicia a finales de noviembre y tiene su máxima producción entre los meses de enero y marzo. Las semillas o pepas se secan antes de comercializarlas.

Debido a que la planta no produce los frutos de una sola vez, los recolectores normalmente cosechan el 40% de la producción. El aprovechamiento del 100% de los frutos, se efectúa visitando los chocolatales al menos tres veces entre enero y marzo. La mayoría de las familias sólo participa de una cosecha. Para una recolección familiar de cinco arrobas de semillas de cacao en verde se requiere aproximadamente dos quintales de mazorcas de cacao, de las cuales se extrae las semillas con el mucílago que las rodea. En esta fase se aprovecha el jugo de las mazorcas para preparar un refresco típico y muy apetecido en la zona.



Familia de la etnia Baure ofreciendo productos de cacao en Baures.
(Foto [Svetlana Salvatierra](#))

Centro de beneficiado del cacao

En noviembre de 2024 se anunció la instalación del primer centro de beneficiado de cacao nativo para mejorar la calidad del cacao y promover el aprovechamiento sostenible del mismo, como resultado de una alianza interinstitucional entre la Secretaría de Desarrollo Productivo y Economía Plural, el Gobierno Autónomo Municipal de Baures, la Universidad Autónoma del Beni "José Ballivián", el Centro de Investigación en Biodiversidad y Medio Ambiente (CIBIOMA), la Asociación Beniana de Productores de Cacao (ABP Cacao) y el Centro de Investigación y Promoción del Campesinado (CIPCA).

Adicionalmente, se realizó un curso para recolectores de chocolate silvestre de las comunidades de Jasiaquiri, Tujuré, Altagracia, San Francisco, El Cairo, Veremos y la localidad de Baures en la aplicación de buenas prácticas en el complejo productivo sobre hábitat y distribución del cacao silvestre, factores de productividad del cacao, enfermedades y plagas del cacao, beneficiado del cacao, y gestión administrativa y mercado del cacao. Este curso fue dictado por expertos de CIPCA Beni y con el aval y certificación de la Universidad Autónoma del Beni ([ANF, 2026](#)).

Intermediarios / recolectores

Los intermediarios son comerciantes que constituyen el nexo entre los productores y las empresas que forman parte de la industria de chocolates y derivados del cacao.

Según Espinoza *et al* (2014), los intermediarios se podrían dividir en dos grupos: a) aquellos que permiten que el grano de cacao llegue a las empresas bolivianas dedicadas a la industria del chocolate; y b) aquellos que trabajan con empresas acopiadoras de grano para la exportación (a través de brokers en el exterior) y con transformación misma del grano, que son principalmente empresas.

En el primer grupo se encuentra más del 80% de los acopiadores locales, personas que conocen bien la zona se dedican al comercio. Entre los acopiadores del segundo grupo se puede mencionar a las empresas Rainforest Exquisite Products S.A. (REPSA), Suelos y Manos Amazónicas Racionales (SUMAR) y COMRURAL XXI S.R.L. Estas empresas acopiadoras son vistas por los productores como grandes intermediarios en la cadena y su rol es fundamental en la articulación de los productores con mercados externos y el logro de procesos de certificación orgánica. A continuación se describen empresas intermediarias y comercializadoras en el mercado internacional que operan en Baures.

- [SUMAR LTDA](#) (CHOCOLATES BAURE) creada en el año 2001 con el objetivo de dar valor agregado al cacao en el municipio de Baures. Esta empresa de la familia Vacaflores se provee de materia prima de familias indígenas y campesinas en Baures y produce licor de cacao orgánico avalado por la certificadora orgánica CERES, además de coberturas de chocolate (amargas, semiamargas y con leche) para toda la industria alimentaria. Sus productos se ofrecen en su página Web chocolatebaure.com. La empresa SUMAR LTDA y está asociada con la empresa suiza [Felchlin](#) que comercializa los productos de chocolate silvestre, promocionandolos como una “rareza boliviana” en el mercado internacional.



Foto: chocolatebaure.com

- [Uncommon Cacao](#), empresa comercializadora de cacao de especialidad, que se abastece de pequeños productores en más de 15 países y suministra cacao a cientos de fabricantes de chocolate en todo el mundo. Esta empresa tiene la [certificación B Corp](#) que permite diferenciar a empresas que cumplen altos estándares de desempeño social y ambiental, responsabilidad y transparencia. La empresa Uncommon cacao tiene alianza con la organización Rainforest Exquisite Products S.A. (REPSA) y destaca el genotipo único del cacao silvestre de Baures y de la provincia Iténez, que es 97.3% Beniano Boliviano y 2.7% forastero del alto amazonas y tiende a producir semillas muy pequeñas y sabrosas.



Cacao silvestre beniano. Foto: [Uncommon Cacao](#)

Empresas transformadoras

Entre las empresas transformadoras de cacao en Baures se pueden citar:

- La Asociación de Recolectores y Productores de Cacao de Baures (AREPCAB).
- La Asociación de Comunidades Productoras de Chocolate de Baures (ACPROCHOB)
- Empresa La Morenita.



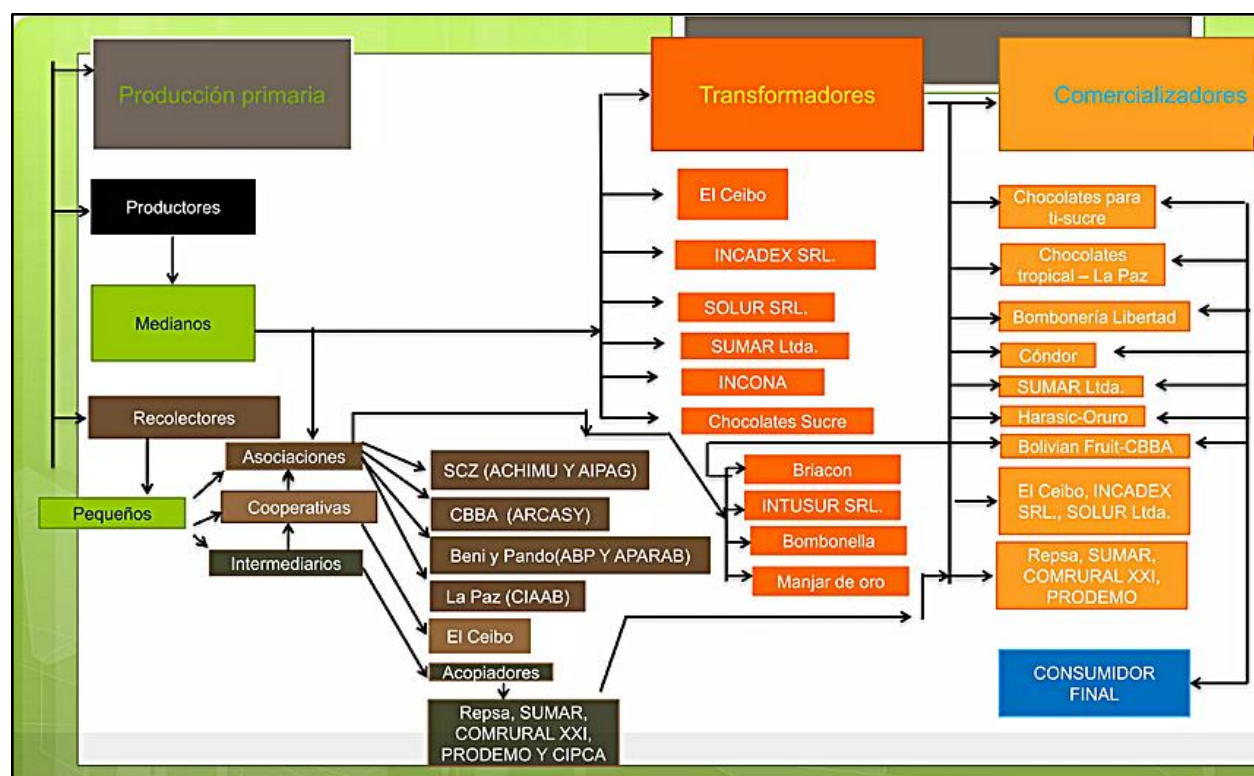
Las empresas nacionales chocolateras más grandes realizan el procesamiento de forma industrial, donde el cacao en grano es generalmente el principal insumo. Otro grupo de empresas más pequeñas trabajan de forma artesanal y elaboran chocolates con menos tecnología, principalmente cobertura de chocolate.

Además de las empresas nacionales existen empresas principalmente europeas y estadounidenses que emplean insumos de cacao de origen boliviano para elaborar barras finas de chocolate. La mayor parte de estas empresas demanda el cacao en grano para la fabricación de sus productos, siendo el cacao silvestre el que predomina en sus recetas (Espinoza *et al*, 2014). Un diagrama de la cadena de valor del cacao se presenta en la figura abajo.

Precios del cacao

El precio del cacao en grano en Ben es variable, pero se han visto ofertas recientes en redes sociales de aproximadamente 140 a 160 Bs. por kilogramo para cacao fermentado y secado al sol ([Jasayé](#)). El 90% de la producción de cacao es exportada y solo 10% se comercializa en el mercado nacional

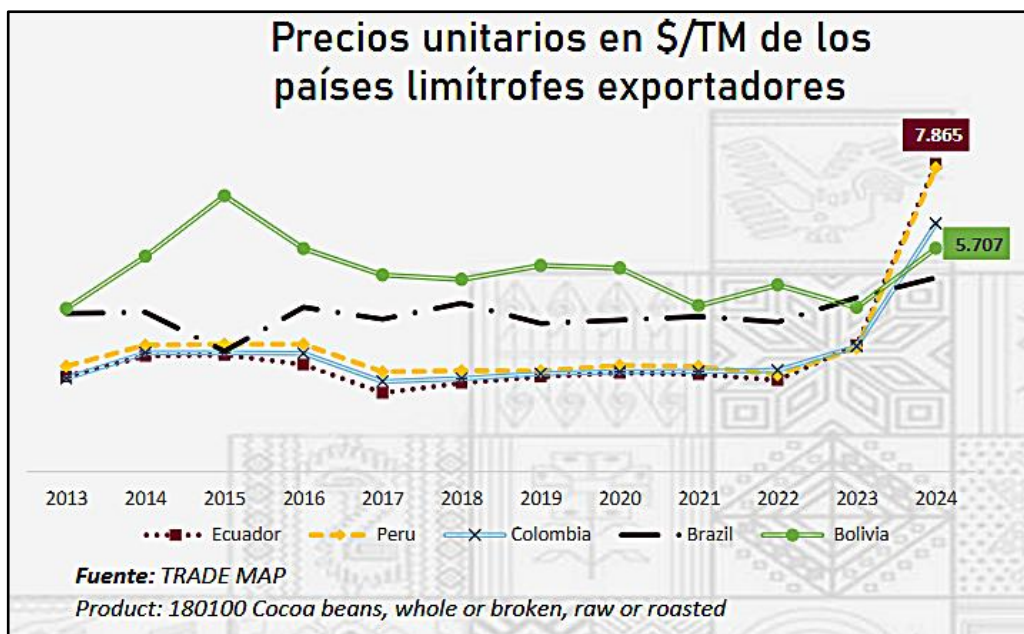
Figura 15. Cadena productiva del cacao en Bolivia.



Fuente: [Slideshare](#)

El precio del cacao de importación a nivel mundial tuvo un incremento de 50% llegando debido a la reducción de la oferta de países productores como Costa de Marfil y Ghana dado que se vieron afectados por enfermedades, plagas y condiciones climáticas adversas. Los principales países importadores son Holanda, Malasia y Alemania. Países exportadores limítrofes como Ecuador y Perú se beneficiaron de este incremento, recibiendo precios por encima de los 7.800 \$us/TM en 2024. En el caso de Bolivia, el precio en 2024 fue de 5.707 \$us/TM ([MDRyEP](#)). En 2025 llegó a 7.000 \$us/TM

Figura 16. Variación de precios internacionales del cacao.



Fuente: [MDRyEP](#), (2025)

Apoyo institucional a la cadena de valor del cacao

El fortalecimiento de la cadena productiva del cacao forma parte de las estrategias de desarrollo del municipio de Baures, que cuenta con un marco normativo para la protección de su cacao amazónico. La Ley Departamental del Cacao Nativo Amazónico del Beni del 29 de abril de 2019 declaró al municipio de Baures como “Capital del cacao nativo amazónico del Departamento del Beni, al concentrar la mayor cantidad de hectáreas del cacao nativo amazónico silvestre y por constituir el cacao la mayor vocación productiva y tradición cultural de la población Baureña”. Asimismo, el Gobierno Autónomo Municipal de Baures ha promulgado la “Ley Municipal de Apoyo y Promoción a la Producción, Recolección y Protección del Cacao Amazónico Boliviano Producido en Baures” (Ley N° 017 de 13 de julio de 2016).

En 2022 la Secretaria Departamental de Desarrollo Productivo y Economía Plural del Gobierno Autónomo Departamental del Beni (SDDPyEP) y la Asociación Beniana de Productores y Recolectores de Cacao (ABP Cacao), con la participación de instituciones públicas, organizaciones sociales, organizaciones no gubernamentales e instancias relacionadas al sector del cacao nativo amazónico del departamento Beni, conformaron el Comité Departamental del Cacao (CODEC).

La Ley Departamental N° 088 del Cacao Nativo Amazónico del Beni de fecha 29/abr/2019 en su artículo 18 señala que el CODEC es la instancia de gestión,

planificación, concertación, coordinación y seguimiento de las políticas, planes, programas y proyectos para el desarrollo de la actividad cacaotera en el departamento del Beni, tomando en cuenta las demandas y estrategias planteadas por este sector productivo ([CIPCA, 2022](#)).

Por otra parte, el gobierno nacional viene apoyando a los productores de cacao en Baures y otros municipios mediante el Proyecto de “Fortalecimiento con Asistencia Técnica y Desarrollo de Mercados al Rubro del Cacao”, ejecutado por la Institución Pública Desconcentrada Soberanía Alimentaria (IPDSA) del Ministerio de Desarrollo Productivo Rural y Agua, en el marco del Programa Nacional de Apoyo a la Producción y recolección de Cacao.

En el municipio de Baures, el IPDSA ha promovido el establecimiento de la Marca Colectiva de chocolate WAWORE, apoyando las actividades de producción en chocolatales naturales con la participación de alianzas con productores de chocolate de varias comunidades Baureñas.



Foto: IPDSA

Estrategias para el desarrollo de la cadena del cacao

Una de las mayores demandas del sector en busca de fomentar la producción sustentable del cacao es garantizar condiciones de reproducción y ampliación de las plantaciones de cacao, por su condición estratégica en todo el departamento del Beni, mejorando las condiciones en las diferentes etapas de la cadena chocolatera. También es importante establecer un reglamento y plan departamental del cacao, con

incentivos para la transformación y comercialización y el cumplimiento de las normas de Sanidad e inocuidad vegetal. Las actividades de investigación son muy importantes en todos los procesos y también la implementación de sistemas agroforestales con cacao como producto estratégico para la diversificación productiva y rentable.



*Secado de cacao silvestre en Baures.
Fotografía: Paola Navarro (FAN)*


5.5.- Ganadería

La ganadería en el municipio de Baures es una de las actividades económicas más tradicionales, aunque a diferencia de otros municipios del Beni que basan su economía en la ganadería, en Baures esta actividad convive estrechamente con la recolección de cacao y la agricultura de subsistencia.

La actividad ganadera se concentra en los alrededores de la capital municipal de Baures y en menor proporción en la zona de Remanso. La actividad principal es la cría de ganado bovino. Los ganaderos aplican en su mayoría un “sistema de cría extensiva tradicional”, basado en la alimentación del ganado bovino con pasto natural de las sabanas. Es práctica común la quema en época seca (julio-agosto), práctica que permite el posterior rebrote de pasto y el control de malezas, así como la erradicación de garrapatas y otros parásitos y animales dañinos al ganado, sin embargo, esta práctica genera un fuerte impacto ambiental y el uso del fuego sin el debido control causa incendios forestales (GAM Baures, 2021).

La tabla abajo presenta la población de ganado bovino, ovino, caprino y avícola en el municipio de Baures en 2024. Las cifras muestran la gran cantidad de ganado Bovino, que representa una densidad de 12 cabezas de ganado Bovino/ habitante.

Tabla 3. Población ganadera en el municipio de Baures.

PRODUCCIÓN PECUARIA 2024 ¹⁰	
Grupo	Nº de Cabezas
 Bovinos	93.909
 Avícolas	1.845
 Ovinos	748
 Caprinos	40

Fuente: SIIP-SITAP, 2024

Los ganaderos están afiliados a la Asociación de Ganaderos de Baures y la Federación de Ganaderos del Beni (FEGABENI), que brinda asistencia técnica y capacitación. Aguilera (2024) indica que la provincia Iténez tiene una población de bovinos de 381.204 cabezas, que representa el 11% del hato departamental. Con 93.909 cabezas, el municipio de Baures tiene el 25 % del hato de la provincia iténez, distribuidos en 684 predios ganaderos.

Aguilera (2024) señala que en la provincia Iténez funcionan un matadero, cinco embarcaderos y una feria ganadera anual en la ciudad de Magdalena que coincide con su fiesta patronal. La comercialización de ganado bovino se concentra en la ciudad de Trinidad. El transporte del municipio de Baures hacia Trinidad se realiza a pie por el tramo El Carmen (municipio de Huacaraje)-Casarabe -Trinidad.

Las principales limitaciones para una eficiente producción ganadera en el municipio incluyen las siguientes:

- Presencia de enfermedades y el inadecuado control sanitario
- Inundaciones en la época de lluvias, que merman el hato ganadero o disminuyen la calidad del producto. Las inundaciones pueden aumentar la mortalidad del ganado, deteriorar los pastizales y favorecer la incidencia de varias enfermedades.
- Sequía prolongadas que causan estrés hídrico y afectan la disponibilidad y calidad de los pastos naturales, afectando el peso de los animales y la producción de leche.

- Incendios Forestales que ocurren cada año en el departamento del Beni, que no solo queman el alimento, sino que destruyen la infraestructura (postes de madera y alambrados).



Foto: Aguilera, 2024

Ganadería lechera

Aunque en el municipio predomina el ganado de carne, se reportan 2 iniciativas para impulsar la ganadería de leche. Una de ellas proviene del Fondo de Desarrollo Indígena y la otra del Fondo de Apoyo al Complejo Productivo Lácteo (PROLECHE).

Apoyo del Fondo de Desarrollo Indígena

En 2021 el Fondo de Desarrollo Indígena ([FDI](#)), dependiente del Ministerio de Desarrollo Rural y Tierras (MDRyT), entregó Módulos de Producción de Leche Bovina para 60 familias en cuatro comunidades del Municipio de Baures, con una inversión total de Bs. 1.352.610; financiado por el FDI (87%) y por el GAM de Baures (13%).

Los módulos entregados incluyen:

- Infraestructura: Construcción de tinglados (8,48 m x 15,84 m), corrales diferenciados (para novillos, vacas generales y vacas en producción) y una sala de almacenamiento de leche.
- 60 vacas preñadas de razas lecheras especializadas y adaptadas, incluyendo Gyr Lechero, Holando, Pardo Suiza y Gyr.
- Implementación de cinco potreros e instalación de dos pozas de concentración de agua para asegurar el riego y el consumo del ganado durante todo el año.

- Equipamiento: Comederos, corredores e insumos veterinarios básicos para el inicio de las operaciones.

Fondo de Apoyo al Complejo Productivo Lácteo (PROLECHE)

El Fondo de Apoyo al Complejo Productivo Lácteo (PROLECHE) fue creado por la Ley N° 204, con el objetivo de fomentar el desarrollo integral de los productores de leche mediante el cofinanciamiento de iniciativas productivas. Este fondo cubre hasta el 70% del valor de los equipos e insumos (fondos no reembolsables). El 30% restante debe ser cubierto por la asociación de productores de Baures, ya sea en efectivo para la compra del activo o mediante contraparte valorada (mano de obra, materiales locales). El dinero del fondo PROLECHE se transfiere directamente a los proveedores de los equipos seleccionados mediante licitación, y estos son entregados físicamente a los beneficiarios en actos públicos en el municipio.

Ganadería menor

Además del ganado vacuno, las familias campesinas e indígenas también crían de manera tradicional cerdos y aves (gallinas y patos), que se destinan principalmente al autoconsumo. Se realiza de forma extensiva (aves sueltas). Estos animales se alimentan principalmente de los excedentes de maíz y yuca del chaco y los residuos de la cocina familiar.

5.6.- Caza y pesca

La caza y pesca es una actividad importante para la subsistencia de las comunidades rurales del municipio de Baures porque es una fuente constante de alimentos proteicos para las familias indígenas y campesinas. Los hogares que no tienen medios de refrigeración para conservar la carne, pueden transformarla en charque aplicando sal. También pueden intercambiar los excedentes de carne fresca o charque con otros productos como leche, queso, cereales, etc. mediante el trueque.

Entre las especies de mamíferos cazadas con mayor frecuencia se encuentran el jochi pintau, jochi colorau, chancho tropero, guaso, tatú, taitetú, tapir, mono, urina y otros.

La pesca también genera ingresos económicos como actividad comercial en las comunidades asentadas sobre el río Iténez: Remanso, Cafetal y Mateguá, que destinan los excedentes de la pesca a las ciudades brasileñas como Costa Marques y Pimenteiras. Aproximadamente 36 especies de peces son conocidas por las

comunidades del municipio, incluyendo el tucunaré, pacú, surubí, bentón, pacupeba y piraña.

5.7.- Ecoturismo y Arqueoturismo

Tal como se mencionó anteriormente, en el municipio de Baures existe una gran variedad de ecosistemas, que incluyen diversos tipos de bosques, sabanas y humedales. Los atractivos paisajísticos y naturales existentes en el municipio tienen un potencial para el desarrollo ecoturístico, científico y educativo, porque los ecosistemas se encuentran aún bien conservados.



La riqueza cultural concentrada en la población local, que se expresa en danzas, tejidos, y artesanías típicas, son elementos complementarios que pueden direccionar la actividad turística con un fuerte componente cultural.

Por otra parte, la riqueza arqueológica en la Reserva Científica Ecológica Arqueológica Kenneth Lee, constituye un patrimonio cultural que puede contribuir al desarrollo de un turismo arqueológico, histórico y cultural, como una fuente alternativa de ingresos y generación de empleos directos e indirectos para mejorar las condiciones de vida de la población local (GAM Baures).

Logros impresionantes de estas culturas incluyen complejos sistemas de canales y terraplenes que datan de hace más de 2.000 años. Algunas estructuras de canales y terraplenes alcanzan hasta 30 kilómetros de longitud, destacando por su escala y sofisticación.

Los canales servían tanto para el riego como para el drenaje de las áreas cultivables y para la piscicultura. Se diseñó para manejar el exceso de agua durante las lluvias

intensas y las inundaciones, y al mismo tiempo para retener el agua necesaria para la agricultura durante los períodos secos. Además, facilitaban el transporte entre las comunidades. Por su parte, los terraplenes permitían que las áreas agrícolas permanezcan secas, protegiendo los cultivos. También conectaban las lomas artificiales, que eran plataformas elevadas donde se ubicaban los asentamientos humanos.

Los sistemas hidráulicos implementados en los Llanos de Moxos permitían el control de agua sobre una superficie 400.000 hectáreas y la producción de alimentos en un entorno donde la agricultura tradicional habría sido imposible. Se trata de agricultura integrada a gran escala con capacidad productiva significativa, que alimentaba a miles de personas. Los registros históricos indican que en 1715 los Baures tenían una población de 40.000 personas (PTDI- GAM Baures, 2021).



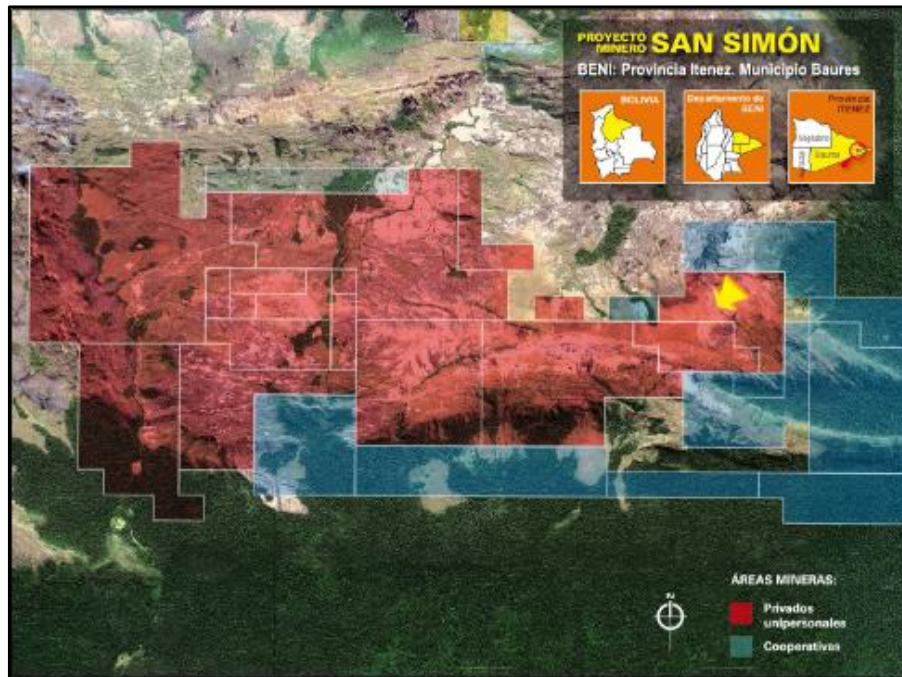
Reconstrucción hipotética de asentamientos en los llanos de Moxos

El GAM de Baures planea fomentar e impulsar el desarrollo turístico de tipo ecológico y comunitario, a través de:

- La identificación y declaratoria de zonas prioritarias de desarrollo turístico municipal.
- Promover inversiones y garantizar las condiciones necesarias para el desarrollo óptimo del turismo: servicios básicos, servicios de transporte, infraestructura vial, aérea y fluvial en buenas condiciones todo el año, servicios de comunicación, financieros, etc.
- Procesos de capacitación dirigidos con mayor énfasis a las comunidades para la prestación de servicios turísticos.
- Promocionar y participar en ferias, convenciones departamentales y nacionales para la difusión de los potenciales turísticos del municipio.

empresa posee la planta de concentración de oro más sofisticada de la región, con capacidad para procesar 150 toneladas de mineral por día. Incluso cuenta con su propio aeródromo privado legalmente inscrito en la [DGAC](#) (Aeródromo Cerro San Francisco).

Figura 18. Distribución de derechos mineros en las serranías de San Simón.



Fuente: CEDIB (2015)

La empresa minera canadiense Eagle Crest tuvo operaciones en las serranías de San Simón a finales de los 90 y principios de los 2000, con un proyecto conocido en Bolivia como el “Proyecto de Oro San Simón”. Su actividad se centró en exploración avanzada y minería de prueba (test mining) a pequeña escala. Se realizaron programas de perforación diamantina (diamond drilling), trincheras, mapeo detallado y estudios metalúrgicos. También hubo explotación limitada de algunas vetas mediante métodos subterráneos artesanales/semi-mecanizados, principalmente para obtener muestras a granel y probar la recuperación⁶.

⁶ La información sobre el trabajo de la empresa Eagle Crest proviene de varias fuentes recopiladas mediante inteligencia artificial. Las fuentes citadas incluyen el Servicio Geológico y Minero de Bolivia (SERGEOTECMIN); el Mapa Geológico de Bolivia, Informes de Prospección de la ex-GEOBOL; el Servicio Geológico de Brasil (CPRM); actas de congresos geológicos bolivianos sobre la geología del Precámbrico boliviano; Reportes Técnicos para Inversores (SEDAR/EDGAR); Technical Reports NI 43-101 y "Annual Information Forms" presentados por la empresa Eagle Crest Ventures Ltd. y/o Orvana Minerals Corp. a las bolsas de valores canadiense (TSX-V) y estadounidense (SEC) entre 1998 y 2005; publicaciones en revistas especializadas como “The Northern Miner” y “mining Journal” sobre los avances, resultados de perforación y los desafíos operativos del proyecto San Simón/La Amelia y otros.

La empresa Eaglecrest realizó prospecciones en diez concesiones denominadas: “Doña Ángela”, “Marco María”, “Las Rosas”, “Manganeso”, “Mina Vieja”, «Manantial», “San Simón”, “San Francisco”, “Buriti” y “Paitití”. Posteriormente, a partir del 2003, cinco áreas fueron descartadas y quedaron como vetas factibles las áreas de “Doña Amelia”, “Marco María”, “Doña Ángela”, “Buriti” y Paitití”, abarcando una superficie de 52,5 kilómetros cuadrados.



*Maquinaria de la empresa minera EEBOL en las serranías de San Simón.
Fuente: [La Región](#), 2021*

Doña Amelia

La mina “Doña Amelia” era una mina histórica de socavón (posiblemente de la época de la goma o anterior) que ya indicaba la presencia de vetas. El mérito de la empresa Eagle Crest fue re-descubrirla, delimitarla y evaluarla con métodos modernos. Luego esta mina se convirtió en el proyecto principal donde la empresa minera concentró sus esfuerzos de exploración y explotación de prueba. Aquí también instaló su campamento equipado con ingenios, laboratorios y una red de ferrovías conectadas con bocaminas y pozos aluvionales ([Sol de Pando](#), 2021).

Los programas de perforación diamantina en Doña Amelia confirmaron la existencia de un sistema de vetas de cuarzo-oxidado hospedado en rocas metamórficas del Precámbrico. Los reportes mencionan interceptos (drill intersects) de oro de varios metros con 5-10 gramos de oro por tonelada (g/t), y ocasionalmente tramos más estrechos con leyes superiores a 20 g/t. Sin embargo, la empresa no pudo demostrar continuidad de leyes y tonelaje para poder verificar la existencia de un depósito importante, lo cual fue el talón de Aquiles del proyecto.

Aunque la empresa Eagle Crest extrajo oro, especialmente de la mina “Amelia”, las cantidades no tuvieron una escala industrial. La extracción fue experimental y de evaluación⁷. Eagle Crest realizó operaciones de minería de prueba mediante túneles (socavones) y una pequeña explotación a cielo abierto para extraer varias decenas de miles de toneladas de mineral, que fue procesado mediante una pequeña planta piloto de procesamiento en el sitio que utilizaba principalmente concentración gravimétrica (mesas, espirales) y posiblemente flotación para producir un concentrado de oro con un contenido metálico elevado, que fue enviado a fundiciones fuera del país para su refinación final. Se estima que la empresa vendió entre 5,000 y 15,000 onzas de oro a lo largo de todo el proyecto.

Es muy probable que los programas de perforación de Eagle Crest no lograran definir un volumen de mineral (tonelaje) con ley suficientemente alta y continua como para justificar la enorme inversión de una mina grande a cielo abierto o subterránea. Dado que a principios de los años 2000, el precio del oro era considerablemente más bajo (promediaba 300 \$us/oz) y los costos operativos en San Simón eran muy elevados por ser una zona remota, con falta de energía y de servicios básicos, de difícil logística, etc. Estos factores determinaron que el proyecto no alcance el umbral de viabilidad económica.

No obstante, es posible que el incremento en el precio internacional del oro en la actualidad pueda atraer nuevas inversiones, pero es fundamental que los futuros trabajos de exploración verifiquen la presencia de vetas suficientemente grandes y continuas de oro para garantizar la rentabilidad. Actualmente existe una valiosa base de datos geológica (perforaciones, mapas, secciones) que sería el punto de partida para cualquier iniciativa futura.

Las relaciones de la empresa EEBOL con autoridades departamentales han sido tensas. En 2021, tras presiones sociales y fiscalizaciones, la empresa comenzó a regularizar pagos a la Gobernación del Beni, con un primer pago reportado de 357.000 Bs ([EjuTv](#), 2021). Se estima que entre 2015 y 2021 canceló un total de 4,4 millones de Bs, aunque legisladores benianos han cuestionado si estos montos corresponden a la producción real extraída.

Actualmente la empresa atraviesa una crisis operativa por conflictos laborales con sus trabajadores y el incumplimiento de inversiones sociales comprometidas por la empresa en las comunidades de la zona. Los comunarios han denunciado que la empresa ha realizado exportaciones ilegales de oro hacia Bélgica y manganeso hacia

⁷ No hay registros de producción comercial significativa o envíos sostenidos de lingotes que aparezcan en las estadísticas nacionales bolivianas.

China, lo que motivó solicitudes de auditorías mineras y ambientales por parte de la Brigada Parlamentaria del Beni ([ERBOL](#), 2021, [OLAMI](#), 2021).

El conflicto con EEBOL ha dejado un vacío de control que ha permitido la entrada de cooperativistas mineros, pequeñas y medianas empresas privadas para la explotación del oro, que realizan sus actividades sin cumplir con normas ambientales y causan contaminación de las fuentes de agua con mercurio. Gran parte de la presión minera proviene de actores externos que ingresan por los ríos Iténez y Blanco, a menudo operando bajo figuras de minería aluvial móvil, lo cual dificulta su registro como "cooperativas establecidas" en el municipio.

Funcionarios de la secretaría de Medio Ambiente de la Gobernación del Beni han denunciado 180 actividades mineras ilegales de extracción de oro en la zona de la serranía y el aumento de la contaminación por mercurio de los ríos de la zona y otras fuentes de agua.

Explotación de otros minerales

Como se vio anteriormente, las serranías de San Simón también contienen cantidades aún desconocidas de piedras preciosas (cuarzos, ágatas y otras) que podrían ofrecer oportunidades de inversión y generación de ingresos al municipio de Baures⁸.

5.9.- Riesgos climáticos y vulnerabilidad ambiental

Estudios realizados por FAN (2016) muestran una tendencia creciente de las temperaturas por efecto del cambio climático y proyectan que hasta el año 2030 la temperatura promedio en el municipio de Baures subirá en un rango de 1,78°C a 1,83 °C mientras que las precipitaciones fluviales disminuirán entre 14% y -19% en la época seca, generando un riesgo de sequía mientras que en la época de lluvia la precipitación pluvial aumentará entre 6% y 9%, con el consecuente riesgo de inundaciones de mayor magnitud.

Esta amenaza tiene incidencia directa en las actividades económicas de las personas, el posible daño mayor es el encharcamiento de las zonas de asentamiento, la pérdida de capacidad de rodadura en los caminos y la falta de accesibilidad a las zonas de recolección de productos económicamente importantes en épocas de lluvia (Cacao).

⁸ Un reporte de [Sol de Pando](#) (2021) informa la presencia de la corporación Steinmar, especializada en la producción y exportación de joyas y la principal comercializadora mundial de "La Bolivianita", una gema de aleaciones nativas, la cual está comprando activos de la empresa Eaglecrest mencionada anteriormente.

El mayor grado de amenaza de inundación se encuentra en zonas cercanas a los ríos San Martín, San Joaquín, Iténez y sus afluentes, abarcando el 22,82% de la superficie del municipio. Se presenta también un grado de amenaza alta en las riberas de las lagunas que se encuentran en el sudoeste del municipio (GAM Baures, 2021).

Adicionalmente, existe el riesgo de que una mayor superficie del municipio sea afectada por incendios forestales recurrentes, incrementando aún más la vulnerabilidad de los habitantes de Baure. Los incendios no controlados afectan la vegetación y ocasionan cambios en la composición de las especies vegetales, que determinan que los bosques pierdan humedad y sean más inflamables en la presencia de fuego. Los incendios también degradan la fertilidad de los suelos y causan la contaminación del aire por humareda y partículas suspendidas, las cuales tienen efectos nocivos en la salud de las personas, además de interferir en el tráfico aéreo.

El cambio climático y las actividades económicas que se realizan sin las debidas salvaguardas ambientales tienen un impacto directo en los medios de vida de las comunidades y otros grupos vulnerables del municipio.

6.- Infraestructura y transporte

En el municipio de Baures se utilizan 3 medios de transporte: terrestre, fluvial y aéreo, cuya frecuencia de uso está supeditado a las condiciones climáticas.

Transporte terrestre

El municipio de Baures tiene una limitada conectividad terrestre, con alta dependencia de vías fluviales y caminos estacionales y condiciones precarias.

Baures se integra con otros municipios a través de varias rutas:

- Ruta Trinidad-San Ramón-San Joaquín-Magdalena-Huacaraje-Baures.
- Ruta Trinidad-Casarabe-El Carmen-Baures.
- Ruta Santa Cruz-San Ignacio de Velasco-Remanso.
- Baures-Jasiaquiri-Huacaraje-Magdalena.
- El Cairo - Alta Gracia.

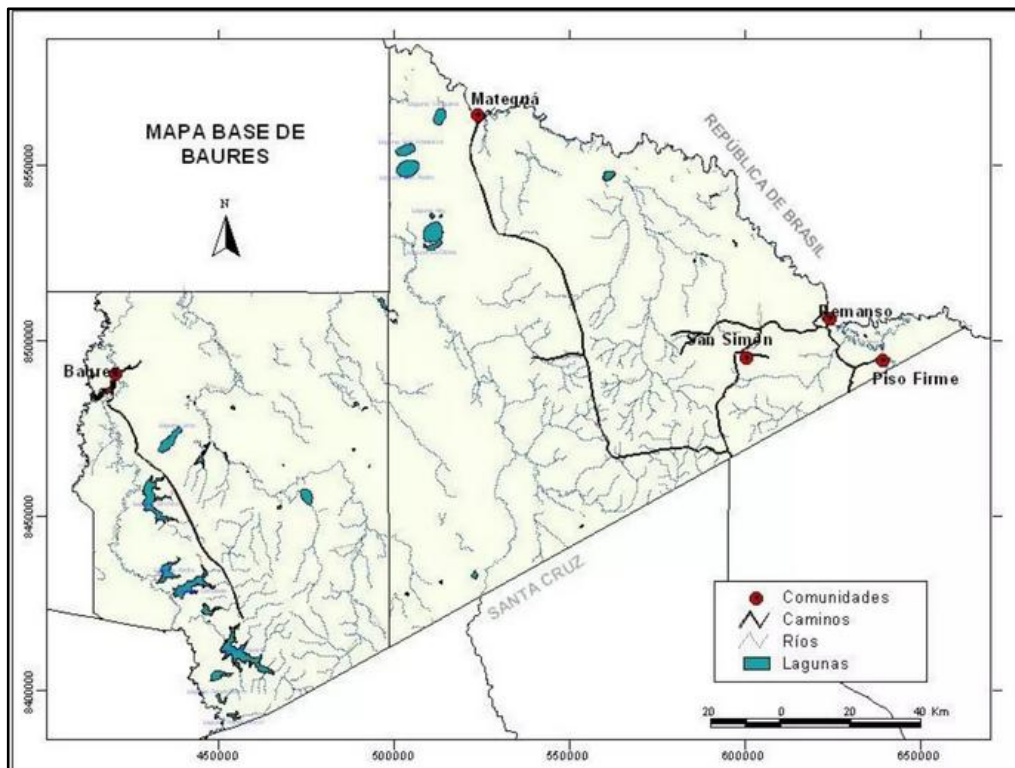
Cabe notar que la comunidad de Piso firme mantiene un relacionamiento directo con el municipio de San Ignacio de Velasco que se ocupa de satisfacer la mayor parte de sus necesidades en lo que se refiere a educación y salud, además de ofrecer un camino estable, mientras que el municipio de Baures tiene limitaciones de conexión.

Se presenta un flujo vehicular mínimo en la parte este del municipio (Remanso) en los tramos:

- Remanso-Piso Firme-Santa Cruz;
- Remanso-Puerto Villazón; Remanso-Tiquin-Santa Cruz
- Remanso-Cerro San Simón.

El eje Baures - Piso Firme cruza todo el municipio y tiene una longitud aproximada de 56 km. El eje Baures - El Carmen tiene una longitud aproximada de 50 km. Adicionalmente, existen caminos secundarios y desvíos que elevan la longitud de la red interna a unos 150 km. Es importante notar que la mayoría de estos caminos son de tierra, lo que significa que su transitabilidad suele verse interrumpida durante la época de lluvias (noviembre a marzo).

Figura 19. Caminos principales en el municipio de Baures



Fuente: PDM Baures (2006)

Es importante señalar que los espacios territoriales de Baures y Remanso están débilmente integrados debido al mal estado de la carretera que los une físicamente, así la conexión con Remanso debe realizarse vía Santa Cruz, circunstancia que impide la integración y el aprovechamiento del potencial de los recursos naturales de la zona. Sin embargo, está en curso un proceso de creciente integración de los municipios vecinos del departamento del Beni y Santa Cruz con el mejoramiento de los ejes anteriores y la apertura de nuevas vías, como son Baures-Laguna Huachi-Ascensión de Guarayos y Baures-Cruce San Martín (Remanso) (PTDI GAM Baures, 2021).

Transporte fluvial

Se emplea principalmente en época de lluvias, como el medio más importante de vinculación entre las distintas comunidades a través de los ríos Iténez, Blanco y Negro y también a nivel departamental mediante la utilización del río Mamoré. La comercialización de productos y el abastecimiento interno del municipio de Baures, depende en gran medida de este medio de transporte, que se ve favorecido por el abaratamiento de los costos con relación al transporte aéreo, que también es bastante requerido en la estación lluviosa.

Los Ríos Blanco y Negro también son navegables. La navegación a través de estos ríos se realiza en embarcaciones medianas, con una frecuencia semanal de dos embarcaciones. El flujo de embarcaciones en el río Iténez es mayor que en otros ríos, debido a la circulación de embarcaciones brasileñas, estimándose una frecuencia diaria de circulación de 5 a 10 por día. El transporte fluvial es menos operable en la época seca porque el nivel de las aguas baja mucho.

Transporte Aéreo

El transporte aéreo es más utilizado en la época de lluvias, debido a la dificultad de usar el transporte terrestre cuando las vías camineras se inundan y se interrumpe el tráfico vehicular. Actualmente se cuentan con cinco pistas de aterrizaje en la capital municipal de Baures, Piso Firme, Remanso, Cerro San simón y Mateguá (esta última es la más alejada). El pueblo de Baures tiene la principal pista operable del municipio y tiene el mayor flujo de pasajeros en las rutas hacia Trinidad, Magdalena y Puesto Militar "Ramón Darío Gutiérrez". El municipio también tiene pequeñas pistas de aterrizaje en las comunidades de Remanso, Cerro San Simón y Piso Firme.

Telecomunicaciones

Respecto a los servicios de telecomunicación, existe cobertura de telefonía celular (ENTEL, TIGO) en la capital Baures y en poblaciones como Remanso y Jasiaquiri. El servicio de Internet es muy limitado en las áreas rurales.

7.- Actividad empresarial

El Servicio Plurinacional de Registro de Comercio (SEPREC, 2025) registra 28 empresas en el municipio de Baures, incluyendo 8 empresas Mineras, 8 comerciales, 5 agropecuarias, 4 de servicios 1 productora de chocolate, 1 de construcción y 1 agroforestal (ver tabla 4)

Tabla 4. Empresas de Baures registradas en el SEPREC

EMPRESA	TIPO DE EMPRESA	RUBRO
EMPRESA AGROPECUARIA "DANUBIO AZUL"	Unipersonal	Agropecuario
EMPRESA AGROPECUARIA "ARIZONA"	Unipersonal	Agropecuario
EMPRESA AGROPECUARIA "MACHO MUERTO"	Unipersonal	Agropecuario
EMPRESA AGROPECUARIA "LAS ABRAS"	Unipersonal	Agropecuario
EMPRESA AGROPECUARIA "LOURDES"	Unipersonal	Agropecuario
FILMACIONES PRODUCCIONES Y EDICIONES LA BAHQUI CHUENA	Unipersonal	Servicios
GAFERME	Unipersonal	Producción de chocolate
CASA DEPORTIVA BAURES	Unipersonal	Comercio
SERVICIOS INTEGRAL ITENEZ	Unipersonal	Servicios de comidas
CARBURANTE Y LUBRICANTES RESIDENT	Unipersonal	Servicios
CARBURANTE MENDOZA APAI	Unipersonal	Servicios
EMPRESA MINERA 18 DE NOVIEMBRE S.R.L.	SRL	Minería
VERACRUZBAURES	Unipersonal	Comercio
SEVERO HUANCA ADUVIRI	Unipersonal	Minería
MAGDALENA ONI ATIARE	Unipersonal	Comercio
TERRA NOVA-BOLSON DE ORO	Unipersonal	Minería
CONSTRUCTORA CONSULTORA FERBRUCK	Unipersonal	Construcción
COMPAÑÍA MINERA CAUCASO S.R.L.	SRL	Minería
TERESA IMANAREICO SOSA	Unipersonal	Agroforestal
GABRIELA MELGAR GONZALES	Unipersonal	Comercio
VERONICA ROCA MENDOZA	Unipersonal	Comercio
NINGA RIVERO YMOPOCO	Unipersonal	Comercio
EMPRESA MINERA BAURESLUQUE S.R.L.	SRL	Minería
EMPRESA MINERA TEOLUKINAL S.R.L.	SRL	Minería
EMPRESA MINERA GALDAL WAWORE S.R.L.	SRL	Minería
HERLAN ORTIZ ESERO	Unipersonal	Comercio
EMPRESA MINERA ALDORAK IMPERIO DE GALDAL S.R.L.	SRL	Minería
LIBRERIA Y PROVEEDORA CHOCOLATAL	Unipersonal	Comercio

Fuente: SEPREC, 2025

8.- Servicios financieros

En la capital de Baures, la oferta de servicios financieros es limitada en comparación con otras ciudades del departamento del Beni, pero cuenta con presencia de algunas entidades bancarias como el Banco Unión S.A. que ofrece servicios de banca móvil, microcréditos para el sector productivo y agropecuario y cobertura en áreas rurales.

Por otra parte, al ser Baures la "capital del chocolate silvestre", se han canalizado financiamientos sectoriales específicos a través de programas gubernamentales como el PAR II (Proyecto de Alianzas Rurales) del Ministerio de Desarrollo Rural y Tierras (MDRyT), destinados a mejorar la calidad y producción del cacao en el municipio. El Fondo de Desarrollo Indígena (FDI) ha financiado maquinaria (excavadoras) para la construcción de atajados (pequeñas represas) en distritos de Baures, para mejoras en su producción agrícola.

En la ciudad de Magdalena, capital de la provincia Iténez opera una sucursal de la Cooperativa de Ahorro y Crédito "Trinidad" (CACTRI), brindando servicios de ahorro y crédito a sus socios.

9.- Actores institucionales

En Baures tienen presencia las siguientes instituciones:

- Corregimiento de Baures: Representación directa de la Gobernación del Beni en el municipio para coordinar políticas departamentales.
- Gobierno Municipal: Es la institución más presente, dividida en 6 Distritos y 2 Cantones (Baures y Mateguá). Es el primer punto de contacto para proyectos productivos.
- El Ministerio de Desarrollo Rural y Tierras (MDRyT) tiene presencia a través de programas como el PAR III (Proyecto de Alianzas Rurales) y el SENASAG, que realiza campañas de vacunación para el ganado bovino y porcino y el control fitosanitario.
- El Servicio Nacional de Registro y Control de la Comercialización de Minerales (SENARECOM), realiza actividades de socialización y control en el municipio para fiscalizar la salida de oro de las serranías de San Simón.
- Dirección Distrital de Educación (Magdalena - Baures): Supervisa el funcionamiento de las unidades educativas y la implementación del currículo regionalizado del pueblo Baure

- Respecto al Órgano Judicial, Baures depende del Juzgado Público Mixto con sede en Magdalena. Para temas de tierras, el Juzgado Agroambiental más cercano que atiende a la provincia Iténez está en Huacaraje.
- Existe presencia policial con un puesto en la capital del municipio, encargado principalmente de la seguridad ciudadana y el control de tránsito. Sin embargo, para trámites de la FELCC o FELCV de mayor escala, la coordinación se hace con el Comando Provincial en Magdalena.
- La Subcentral de Cabildos Indígenales de Baures es la organización que representa a la Nación Baure y gestiona temas territoriales y culturales con el Estado.
- El Instituto de Lengua y Cultura Baure es una dependencia del Ministerio de Educación que trabaja en la recuperación y preservación del idioma y saberes ancestrales.

10.- Bibliografía

Aguilera, R. (2024). La Ganadería Beniana en Cifras 2023. FRIDOSA. Trinidad, Beni. <https://www.studocu.com/bo/document/universidad-autonoma-del-beni-jose-ballivian/estadistica-ii/la-ganaderia-beniana-en-cifras-2024-final/109528915>

Bazoberry, O. y Salazar, C. (2008). *El cacao en Bolivia: una alternativa económica de base campesina indígena*. CIPCA. Cuadernos de Investigación. La Paz. 282 p.

CEDIB (2015). *Atlas Minero de Bolivia*. Marco Gandarillas Gonzáles (Editor). Centro de Documentación e Información Bolivia - [CEDIB](#). Cochabamba, Bolivia. 120 p.

Choque, S. y Calderón, D. (2025). *Estado de los bosques, la deforestación y los Territorios Indígenas en Bolivia*. SDSN Bolivia. <https://sdsnbolivia.org/estado-de-los-bosques-la-deforestacion-y-los-territorios-indigenas-en-bolivia/>

Espinoza, S., Olivera, M., Ledezma, J. (2014). *Producción del cacao y del chocolate en Bolivia. Datos 2010-2013 en base a encuestas a productores y empresarios chocolateros*. La Paz. Conservación Internacional Bolivia y Conservation Strategy Fund.

FAN 2016. *Atlas Socioambiental de las Tierras Bajas y Yungas de Bolivia* (2.^a edición). Editorial FAN. Fundación Amigos de la Naturaleza. Santa Cruz de la Sierra, Bolivia. 190 p.

FCBC (2014). *Plan de gestión territorial indígena tco baure 2009-2014*. Curso de Perito Técnico en Planificación para la Gestión Territorial Indígena Santa Cruz, 45 p. https://www.fcbc.org.bo/wp-content/uploads/2021/07/PGTI_Baure.pdf

GAD Beni (2019). *Plan de Uso de Suelos*. Gobierno Autónomo Departamental del Beni. Trinidad, Beni. Bolivia. 85 p. <https://cedib.org/wp-content/uploads/2019/12/plan-de-uso-de-suelo-beni-2019.pdf>

GAM Baures (2021). *Plan Territorial de Desarrollo Integral para vivir bien del Municipio de Baures (PTDI Baures 2021-2025)*. Gobierno Autónomo Municipal de Baures. Beni. 149 p.

INE (2016). *Primer Censo Agropecuario 2013*. Ficha Resumen Censo Nacional Agropecuario 2013. Instituto Nacional de Estadística. http://sice.ine.gob.bo/censofichacna/c_listadof/listar_comunidades

INE (2025). *Censo de Población y Vivienda*. Instituto Nacional de Estadística (INE).

MDPyEP (2024). *Beni industrial y productiva*. Ministerio de Desarrollo Productivo y Economía Plural. La Paz, Bolivia. 149 p.

MDPyEP (2024). *Análisis de la cadena productiva del cacao Nacional e Internacional*. Ministerio de Desarrollo Productivo y Economía Plural. La Paz, Bolivia. 8 p.

PDM (2003). *Plan de Desarrollo Municipal de Baures*. Slideshare. <https://www.slideshare.net/slideshow/pdm-baures/13340689>

SENAMHI (2025). *Resumen climático del mes de agosto 2025*. Ministerio de Medio Ambiente y Agua (MMAyA). Servicio Nacional de Meteorología e Hidrología (SENAMHI). Boletín informativo. BOL-RC-Nº 08-2025. https://senamhi.gob.bo/climatologia/2024/nuevo/08_RESUMEN_CLIM%C3%81TICO_AGOSTO_2025.pdf

SEPREC (2025). *Base de Datos del Departamento del Beni*. El Servicio Plurinacional de Registro de Comercio (SEPREC - Beni). 2025.

SIIP - Bolivia (2018). *Atlas de vocaciones y potencialidades productivas del Beni*. Sistema Integrado de Información Productiva (SIIP). Ministerio de Desarrollo Productivo y Economía Plural (MDPyEP) - DAPRO.

https://siip.produccion.gob.bo/atlas_2017/10-beni.pdf

SIIP - Bolivia (2024). *Beni industrial y productivo*. Ministerio de Desarrollo Productivo y Economía Plural (MDPyEP). Sistema de Información Territorial de Apoyo a la Producción. <https://siip.produccion.gob.bo/noticias/files/2025-24826-4-Characterizacion-Dpto-Beni-2024V2.pdf?v=1>

SIIP-SITAP (2024). *Atlas de Potencialidades Productivas. Departamento del Beni*. Sistema de Información Territorial de Apoyo a la Producción. Ministerio de Desarrollo Productivo y Economía Plural (MDPyEP)

<https://siip.produccion.gob.bo/atlas/BENI.php>

WWF Bolivia (2020). *Los humedales y los sitios RAMSAR de Bolivia*. Fondo Mundial para la Naturaleza - WWF-Bolivia. Santa Cruz, Bolivia. 14 p.

https://wwflac.awsassets.panda.org/downloads/wwf_cartilla_humedales_200421.pdf